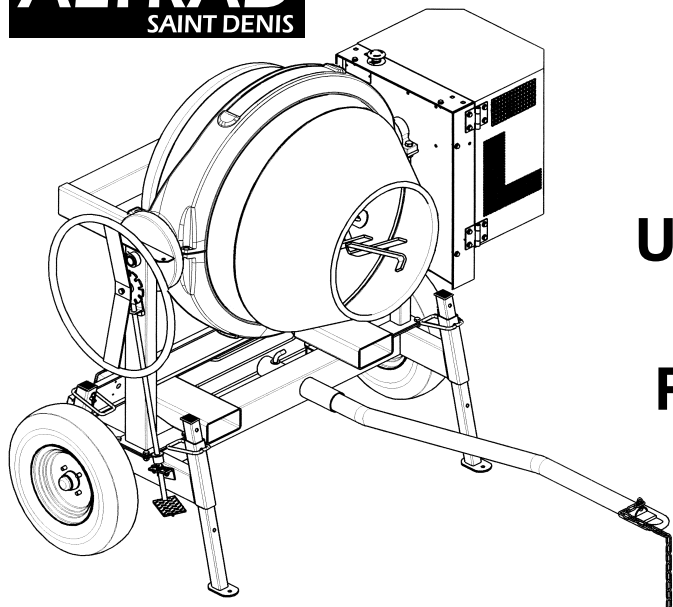




# Bétonnière L350



## Utilisation Entretien Rechange

|                      |       |      |
|----------------------|-------|------|
| Capacité de cuve     | litre | 340  |
| Capacité de malaxage | litre | 280  |
| Vitesse de la cuve   | t/mn  | 23   |
| Poids avec moteur    | kg    | 305  |
| Longueur             | m     | 0,94 |
| Largeur              | m     | 1,94 |
| Hauteur              | m     | 1,60 |
| Ø Roues pneumatiques | mm    | 500  |

### Cher client,

Vous avez choisi une bétonnière fabriquée par la société ALTRAD et nous vous en remercions. Nous vous conseillons de lire attentivement cette notice, afin d'utiliser et d'entretenir au mieux votre produit.

### ■ CONSIGNES DE SÉCURITÉ

- Pour les bétonnières tractables, respecter la vitesse de traction donnée par le fabricant.
- Vérifier avant la mise en marche de votre bétonnière, que tous les dispositifs de protection sont en place et en bon état, que personne n'est en contact avec la bétonnière ou à proximité et qu'aucun outil n'est appuyé contre.
- L'opérateur doit porter les EPI (équipements de protections individuels), gants, casque, protection auditive, chaussures de sécurité, combinaison, etc...
- Ne pas mettre les mains, la tête ou quelconque outil à l'intérieur de la cuve lorsqu'elle est en mouvement.
- N'utiliser le mélangeur de la bétonnière qu'avec des matériaux destinés à la maçonnerie (tout autre mélange d'ordre chimique ou alimentaire est interdit).
- Arrêter ou débrancher votre bétonnière avant toute intervention de quelque nature que ce soit.
- Ne jamais remplacer une pièce défectueuse par une pièce d'une marque différente.

### Bétonnière à Moteur Essence

- Ne pas utiliser une bétonnière Moteur

essence pour des travaux souterrains ou dans une zone mal ventilée.

- Ne pas fumer lors du remplissage d'essence.

### Bétonnière à Moteur électrique

- Ne jamais laisser un câble enroulé sur son support, cela provoque des chutes de tension importantes occasionnant une surchauffe du moteur et du câble.
- La rallonge électrique utilisée doit être en parfait état ainsi que les prises et fiches de raccordement.

### ■ Remorquage à 90 km/h maximum avec timon homologué

- Vérifier avant chaque déplacement, le bon état et la pression des pneus (2,3 bars), le blocage des roues, le bon état des suspensions et des essieux (la roue doit tourner librement et n'avoir aucun jeu sur son essieu).
- Accrocher le timon et la chaîne de sécurité au véhicule tracteur, vérifier l'accrochage du timon dans le fourreau de la bétonnière (broche + goupille).
- La plaque de signalisation est obligatoire.
- La bétonnière ne doit jamais être tractée la cuve en charge.
- Lors du travail, la bétonnière doit reposer sur ses 4 pieds, les suspensions ne doivent supporter aucune charge.
- Option : Crochet boule  $\varnothing$  50 mm réf. 161090

### ■ Mise en service

Placer la bétonnière sur un sol dur et bien horizontal afin d'assurer à la machine une bonne stabilité.

**La bétonnière doit reposer sur ses 4 pieds, les roues et les suspensions ne doivent supporter aucune charge.**

Dégager les abords de la machine de tout objet pouvant occasionner un risque accidentel ou gêner l'utilisateur.

### ■ Bétonnière à Moteur Électrique monophasé

Le moteur de votre bétonnière bénéficie de

l'indice de protection **IP54** (protection contre les poussières et les projections d'eau) d'un interrupteur magnétique (Obligation de réenclencher l'interrupteur en cas de coupure accidentelle du courant) et d'un relais thermique (disjoncte en cas de surchauffe du moteur).

**Avant de mettre votre bétonnière en marche, vérifier que :**

- La tension du réseau est de 230 Volts sur 2 fils.
- La capacité minimum du compteur doit être de 15 Ampères.
- La ligne doit être équipée de fusibles ou disjoncteur pour assurer la protection du moteur et d'un interrupteur différentiel (0,03 A) pour la protection des personnes.
- La prise de branchement est standard. La section de votre câble d'alimentation doit être de 2,5mm<sup>2</sup> minimum jusqu'à 25m et de 4mm<sup>2</sup> minimum pour une longueur de 25 à 50m. Pour une longueur supérieure, prévoir une section de fil plus importante. Afin d'éviter les chutes de tension, il est souhaitable d'avoir la plus petite longueur de câble possible.
- La mise à la terre du châssis est préconisée pour l'utilisation.
- Éviter de faire tourner à vide une bétonnière équipée d'un moteur électrique monophasé, cela provoque une surchauffe du moteur et un déclenchement du relais thermique.

### ■ Bétonnière à Moteur Essence ou Diesel

- Faire le plein d'essence Super sans Plomb ou de gasoil.
- Pour la mise en route, se conformer aux instructions du fabricant du moteur.
- Contrôler le niveau d'huile avant chaque utilisation (10 W 30 de préférence).
- La bétonnière fonctionne capot fermé.



### Déclaration de conformité

Le constructeur, ALTRAD Saint Denis 42750 Saint Denis de Cabanne - France certifie que la bétonnière : **L350** est conforme :

- à la Directive Machine 98/37/CE du 22/06/98 modifiée par la Directive 98/79/CE du 27/10/98.
- à la Directive Basse tension 73/23/CE du 26/02/73 modifiée par la Directive 93/68/CE du 22/07/93.
- à la Directive Compatibilité Electromagnétique 89/336/CE du 03/05/89, modifiée par la Directive 93/68/CE du 22/07/93.
- à la Directive Bruit 2000/14/CE du 08/05/00.
- à la Directive Dispositif d'Attelage 94/20/CE du 30/05/94.

Saint Denis de Cabanne, 05/2004  
Cédric KAMERER  
Directeur

## FABRICATION DES BÉTONS ET MORTIERS

Positionner la cuve à l'inclinaison choisie. L'inclinaison la plus proche de l'horizontale donne un meilleur malaxage des matériaux collants (mortiers) mais réduit la capacité. Introduire dans la cuve la moitié de l'eau nécessaire, ajouter la moitié des agrégats (gravier, sable) puis le ciment. Faire le complément d'agrégats et d'eau. Laisser tourner la cuve environ une à deux minutes. Ne pas prolonger le malaxage au-delà afin d'éviter de centrifuger les matériaux (1 pelle = environ 4 litres, 1 brouette = environ 60 litres).

## PRÉCONISATION DE DOSAGES

Les préconisations de dosage ont été définies suite à des essais de malaxage réalisés avec la société **LAFARGE CEMENTS**. Le tableau ci-dessous vous donnent des préconisations de dosages moyens. Les matériaux utilisés sont :

- Ciment Lafarge à usage courant 32,5 (depuis avril 2002, les sacs de ciment et chaux sont conditionnés en 25 et 35 kg)
- Gravier (granulométrie environ 25 mm), sable (granulométrie 0,2 à 0,5 mm), eau.

| Dosage à titre indicatif, pouvant varier suivant les matériaux régionaux et le degré d'humidité des agrégats. | Gravier (litre) | Sable (litre) | Ciment (kg) (sacs de 35 kg) | Eau(1) (litre) | Débit final(2) (litre) | Dosage (kg/m <sup>3</sup> ) |
|---|-----------------|---------------|-----------------------------|----------------|------------------------|-----------------------------|
| Béton armé (linteau, dalle de compression)  | 150             | 100           | 70 (2 sacs)                 | 35             | 200                    | 350                         |
| Béton de semelle (fondation)  | 150             | 100           | 50 (1,5 sacs)               | 25             | 200                    | 250                         |
| Chape de scellement de carrelage  |                 | 200           | 50 (1,5 sacs)               | 25             | 200                    | 250                         |
| Mortier courant (chape, pose de briques, enduits)   |                 | 200           | 70 (2 sacs)                 | 35             | 200                    | 350                         |

(1) Le volume d'eau peut varier suivant le degré d'humidité des agrégats - (2) Débit final = quantité de béton ou mortier utilisable. Les proportions ci-dessus sont données à titre indicatif et ne peuvent en aucun cas engager la responsabilité du fabricant.

## ENTRETIEN

- Après chaque utilisation, nettoyer soigneusement l'intérieur et l'extérieur de votre bétonnière. **Éviter de diriger le jet sur le moteur.** Le nettoyage de votre bétonnière est une garantie de longévité.
- Pour nettoyer l'intérieur de la cuve efficacement, utiliser une pelletée de gravillons et de l'eau.
- Chaque semaine, remplir tous les graisseurs.

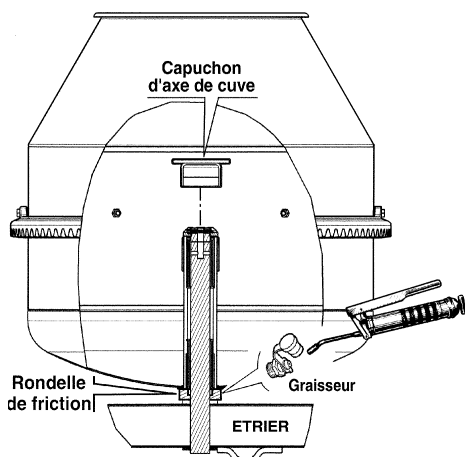
## RÉGLAGE DE LA CUVE

Vérifier l'usure de la rondelle de friction placée entre l'étrier et la cuve. Si l'usure est importante, votre cuve présente du jeu dans le sens longitudinal. Pour rattraper ce jeu, dévisser le capuchon d'axe de cuve, enlever la goupille, serrer l'écrou à créneaux de 1/6 de tour, vérifier à nouveau le jeu, si nécessaire recommencer l'opération, remettre la goupille et le capuchon.

## GRAISSAGE DE L'AXE DE CUVE

(Les autres graisseurs doivent être remplis régulièrement)

- Mettre la cuve en position verticale (cône de cuve en haut).
- Dévisser le capuchon d'axe de cuve.
- Retirer le cache graisseur entre l'étrier et la cuve.
- Mettre la pompe à graisse.
- Remplir l'axe de cuve de graisse jusqu'à évacuation de l'ancienne graisse.



- Remettre en place le capuchon d'axe de cuve et le cache graisseur.
- Répéter cette opération tous les mois en utilisation continue.

## GARANTIE

Le Constructeur garantit votre bétonnière pour une durée de 12 MOIS à partir du jour d'achat. Cette garantie assure le remplacement gratuit des pièces qui sont défectueuses par suite d'un vice de construction ou d'un défaut de matériel. Le constructeur se réserve le droit d'expertiser les pièces défectueuses. Aucune garantie n'est accordée pour les défauts causés par : une manutention maladroite, une mauvaise utilisation, l'emploi de pièces de rechange étrangères ou d'un mauvais entretien. La garantie des moteurs est accordée par le Fabricant de ceux-ci.

**Le constructeur décline toute responsabilité en cas de non respect des consignes de sécurité et des règles d'utilisation.**

**Pour toute demande de garantie, adressez vous à votre revendeur muni de votre facture d'achat.**

## PIÈCES DE RECHANGE

Pour toute commande, s'adresser au détaillant revendeur de la bétonnière et indiquer le type sa date de fabrication (plaque sur le capot). Préciser la quantité, la désignation et la référence des pièces désirées.

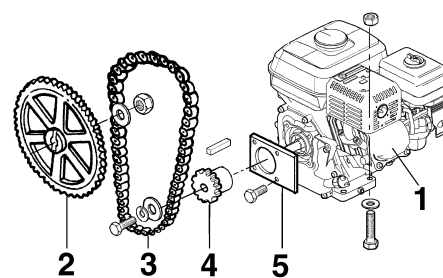
## MAINTENANCE

Nous conseillons à l'utilisateur un lot de maintenance composé de toutes les pièces indiquées par une flèche dans la colonne QUANTITÉ.

## MODIFICATION DU PRODUIT

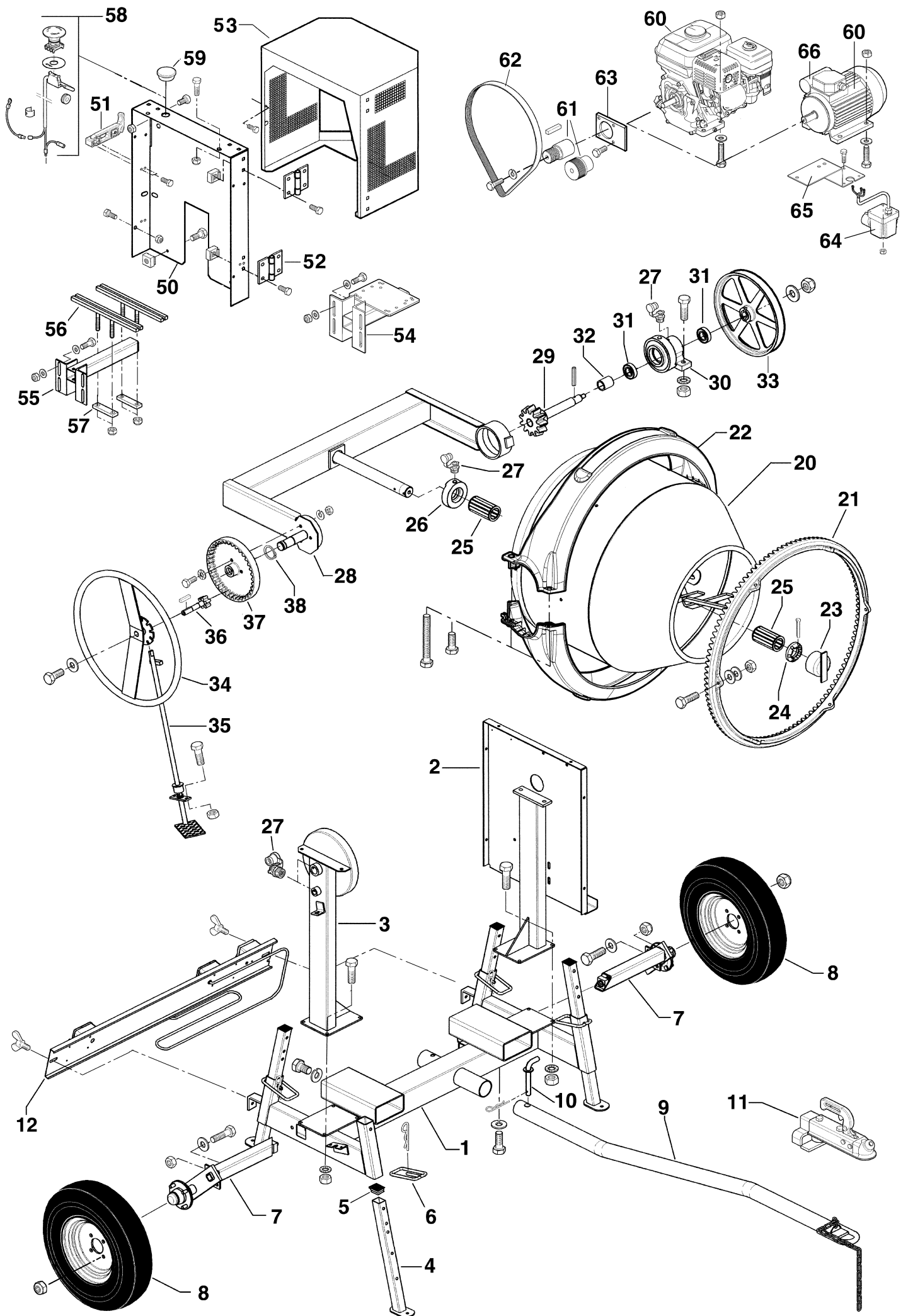
Soucieux d'améliorer constamment la qualité et l'efficacité de nos produits, nous nous réservons le droit de modifier, en cours de série, le produit ici-décrit.

## OPTION ENTRAÎNEMENT CHAÎNE



| Essence Robin EH12BL - 3 kW(4 ch) |     |        |                      |
|-----------------------------------|-----|--------|----------------------|
| Rep                               | Qté | Réf    | Désignation          |
| 1                                 | 1   | 274155 | Moteur               |
|                                   | 4   | 009155 | Vis H8 40 zinguée    |
|                                   | 4   | 009378 | Écrou embase H8      |
|                                   | 4   | 009714 | Rondelle plate MU8   |
| 2                                 | 1   | 164060 | Roue 72 dents - 12,7 |
|                                   | 1   | 009739 | Rondelle LLU 14      |
|                                   | 1   | 009371 | Écrou Frein H14      |
| 3                                 | 1   | 164065 | Chaîne 12,7 - 86 m.  |
|                                   | 4   | 1      | 164062               |
| 4                                 | 1   | -      | Clavette 5x5x36      |
|                                   | 1   | 009155 | Vis HM8 40           |
|                                   | 1   | 009771 | Rondelle W8 zinguée  |
|                                   | 1   | 009787 | Rondelle 26x9x3      |
|                                   | 1   | 009787 | Rondelle 26x9x3      |

| Diesel Hatz 1B20 |     |        |                       |
|------------------|-----|--------|-----------------------|
| Rep              | Qté | Réf    | Désignation           |
| 1                | 1   | 164032 | Moteur                |
|                  | 4   | 009155 | Vis H8 40 zinguée     |
|                  | 4   | 009378 | Écrou embase H8       |
|                  | 4   | 009715 | Rondelle plate LLU8   |
| 2                | 1   | 164060 | Roue 72 dents - 12,7  |
|                  | 1   | 009739 | Rondelle LLU 14       |
|                  | 1   | 009371 | Écrou Frein H14       |
| 3                | 1   | 164065 | Chaîne 12,7 - 86 m.   |
|                  | 4   | 1      | 164061                |
| 4                | 1   | 009872 | Clavette 4,75x4,75x38 |
|                  | 1   | 009310 | Vis 5/16" UNF 1"1/2   |
|                  | 1   | 009771 | Rondelle W8 zinguée   |
|                  | 1   | 009787 | Rondelle 26x9x3       |



| Rep | Qté    | Réf                     | Désignation               |
|-----|--------|-------------------------|---------------------------|
| 1   | 1      | 161021                  | Embase chassis            |
| 2   | 1      | 161043                  | Montant côté capot        |
| 4   | 009171 | Vis H10 25 zinguée      |                           |
| 4   | 009765 | Rondelle AZ10 zinguée   |                           |
| 4   | 009345 | Ecrou H10 zingué        |                           |
| 3   | 1      | 161041                  | Montant côté volant       |
| 4   | 009171 | Vis H10 25 zinguée      |                           |
| 4   | 009765 | Rondelle AZ10 zinguée   |                           |
| 4   | 009345 | Ecrou H10 zingué        |                           |
| 4   | 4      | 161080                  | Pied Télescopique         |
| 5   | 4      | 161081                  | Bouchon de pied           |
| 6   | 4      | 161015                  | Clavette galvanisée       |
| 4   | 009840 | Goupille Béta ø 3       |                           |
| 7   | 2      | 160006                  | Demi essieu               |
| 2   | 009197 | Vis H12 70              |                           |
| 2   | 009370 | Ecrou Frein H12         |                           |
| 2   | 009729 | Rondelle LLU 12         |                           |
| 2   | 009773 | Rondelle W12            |                           |
| 2   | 009190 | Vis H12 25              |                           |
| 8   | 2      | 381002                  | Roue ø 500x10 Balilla     |
| 9   | 1      | 161091                  | Timon de remorquage       |
| 10  | 1<     | 161078                  | Broche                    |
| 1<  | 009841 | Goupille Béta ø 4       |                           |
| 11  | 1      | 161090                  | Opt. crochet boule ø 50   |
| 12  | 1      | 164039                  | Plaque de signalisation   |
| 2   | 009303 | Vis papillon 10 x 20    |                           |
| 20  | 1      | 162002                  | Cuve ø 800                |
| 21  | 1      | 000156                  | Couronne ø 800            |
| 6   | 009173 | Vis H10 35              |                           |
| 6   | 009345 | Ecrou H10 zingué        |                           |
| 12  | 009629 | Rondelle MN12           |                           |
| 22  | 2      | 162034                  | Demi protecteur ø 800     |
| 2   | 009153 | Vis H8 30               |                           |
| 2   | 009167 | Vis H8 140              |                           |
| 23  | 1      | 272007                  | Bouchon de manchon        |
| 24  | 1      | 162032                  | Ecrou à créneaux          |
| 1   | 009812 | Goupille fendue V6,3x50 |                           |
| 25  | 2<     | 302014                  | Roulement 65x45 lg115     |
| 26  | 1<     | 302102                  | Entretoise de cuve        |
| 27  | 4      | 009960                  | Graisneur hydro 10x150    |
| 28  | 1      | 163001                  | Etrier                    |
| 29  | 1<     | 160004                  | Axe d'entraînement        |
| 1<  | 009860 | Goupille spirale 8x60   |                           |
| 30  | 1      | 161052                  | Palier d'entraînement     |
| 2   | 009208 | Vis H14 45              |                           |
| 2   | 009667 | Rondelle AZ14           |                           |
| 2   | 009347 | Ecrou H14               |                           |
| 31  | 2      | 000909                  | Roulement 6206 EE         |
| 32  | 1      | 161076                  | Entretoise d'entraînement |
| 33  | 1      | 161065                  | Poulie Alu. réceptrice    |
| 1   | 009739 | Rondelle LLU 14         |                           |
| 1   | 009371 | Ecrou Frein H14         |                           |
| 34  | 1      | 163035                  | Volant                    |
| 1   | 009171 | Vis H10 25              |                           |
| 1   | 009772 | Rondelle W10 zinguée    |                           |
| 35  | 1      | 160008                  | Système blocage           |
| 2   | 008951 | Vis H8 20 embase        |                           |
| 2   | 009378 | Ecrou embase H8         |                           |
| 36  | 1      | 413014                  | Axe et pignon de volant   |
| 1<  | 009875 | Clavette 2BD 6x6x30     |                           |
| 37  | 1      | 163037                  | Secteur de basculement    |
| 3   | 009171 | Vis H10 25 zinguée      |                           |
| 3   | 009345 | Ecrou H10 zingué        |                           |
| 3   | 009765 | Rondelle AZ10 zinguée   |                           |
| 3   | 009772 | Rondelle W10 zinguée    |                           |
| 38  | 1      | 009916                  | Circlips Ext. E 30 x 2    |
| 50  | 1      | 164015                  | Tôle de protection        |
| 2   | 009397 | Ecrou Cage rapide H8    |                           |
| 8   | 008951 | Vis H8 20 embase        |                           |
| 7   | 009378 | Ecrou embase H8         |                           |
| 1   | 009250 | Vis CHC 8 16 zinguée    |                           |
| 51  | 1      | 414113                  | Grenouillère caoutchouc   |
| 3   | 008918 | Vis HM5 12 embase       |                           |
| 52  | 2      | 164020                  | Charnière                 |
| 8   | 008951 | Vis H8 20 embase        |                           |
| 8   | 009397 | Ecrou cage rapide M8    |                           |
| 53  | 1      | 164013                  | Porte de capot            |
| 54  | 1      | 164053                  | Support moteur plaque     |
| 4   | 009171 | Vis H10 25              |                           |
| 8   | 009721 | Rondelle LU 10          |                           |
| 4   | 009369 | Ecrou Frein H10         |                           |

| Rep | Qté    | Réf             | Désignation              |
|-----|--------|-----------------|--------------------------|
| 55  | 1      | 164010          | Support moteur universel |
| 4   | 009171 | Vis H10 25      |                          |
| 8   | 009721 | Rondelle LU 10  |                          |
| 4   | 009369 | Ecrou Frein H10 |                          |
| 56  | 2      | 164005          | Réglette universelle     |
| 57  | 2      | 164006          | Fixation réglette        |
| 4   | 009369 | Ecrou Frein H10 |                          |
| 58  | 1      | 294133          | Arrêt d'urgence          |
| 59  | 1      | 007022          | Bouchon                  |

### OPTIONS MOTORISATIONS

| Essence Robin EX13DU - 3,3 kW(4,5ch) |        |                        |                         |
|--------------------------------------|--------|------------------------|-------------------------|
| Rep                                  | Qté    | Réf                    | Désignation             |
| 60                                   | 1      | 164030                 | Moteur                  |
| 4                                    | 009155 | Vis H8 40 zinguée      |                         |
| 4                                    | 009378 | Ecrou embase H8        |                         |
| 4                                    | 009714 | Rondelle plate MU8     |                         |
| 61                                   | 1      | 164000                 | Poulie moteur           |
| 1                                    | 009872 | Clavette 4,75x4,75x38  |                         |
| 1                                    | 009310 | Vis TH 5/16" UNF 1"1/2 |                         |
| 1                                    | 009771 | Rondelle W8 zinguée    |                         |
| 62                                   | 1      | 164012                 | Courroie Poly-V 1194 PJ |

| Essence Robin EH12BL - 3 kW(4 ch) |        |                     |                         |
|-----------------------------------|--------|---------------------|-------------------------|
| Rep                               | Qté    | Réf                 | Désignation             |
| 60                                | 1      | 274155              | Moteur                  |
| 4                                 | 009155 | Vis H8 40 zinguée   |                         |
| 4                                 | 009378 | Ecrou embase H8     |                         |
| 4                                 | 009714 | Rondelle plate MU8  |                         |
| 61                                | 1      | 164021              | Poulie moteur           |
| 1                                 | -      |                     | Clavette 5x5x36         |
| 1                                 | 009155 | Vis HM8 40 zinguée  |                         |
| 1                                 | 009771 | Rondelle W8 zinguée |                         |
| 62                                | 1      | 164012              | Courroie Poly-V 1194 PJ |

| Diesel Robin DY23DU - 3,5 kW(4,8 ch) |        |                       |                         |
|--------------------------------------|--------|-----------------------|-------------------------|
| Rep                                  | Qté    | Réf                   | Désignation             |
| 60                                   | 1      | 164031                | Moteur                  |
| 4                                    | 009158 | Vis H8 60 zinguée     |                         |
| 4                                    | 009378 | Ecrou embase H8       |                         |
| 4                                    | 009715 | Rondelle plate LLU8   |                         |
| 61                                   | 1      | 164023                | Poulie moteur           |
| 1                                    | 009872 | Clavette 4,75x4,75x38 |                         |
| 1                                    | 009311 | Vis TH 3/8" UNF 1"1/2 |                         |
| 1                                    | 009772 | Rondelle W10 zinguée  |                         |
| 62                                   | 1      | 164012                | Courroie Poly-V 1194 PJ |

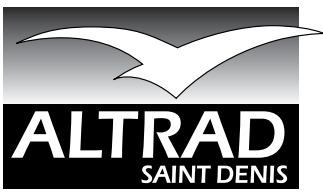
| Essence Lombardini LGA226 - 4,4 kW(6 ch) |        |                        |                         |
|--|--------|------------------------|-------------------------|
| Rep                                      | Qté    | Réf                    | Désignation             |
| 60                                       | 1      | 294050                 | Moteur                  |
| 4  | 009155 | Vis H8 40 zinguée      |                         |
| 4  | 009378 | Ecrou embase H8        |                         |
| 4  | 009715 | Rondelle plate LLU8    |                         |
| 61                                       | 1      | 164000                 | Poulie moteur           |
| 1  | 009872 | Clavette 4,75x4,75x38  |                         |
| 1  | 009310 | Vis TH 5/16" UNF 1"1/2 |                         |
| 1  | 009771 | Rondelle W8 zinguée    |                         |
| 62                                       | 1      | 164012                 | Courroie Poly-V 1194 PJ |

| Essence Honda GX120QX - 3 kW(4 ch) |        |                        |                         |
|------------------------------------|--------|------------------------|-------------------------|
| Rep                                | Qté    | Réf                    | Désignation             |
| 60                                 | 1      | 164033                 | Moteur                  |
| 4                                  | 009155 | Vis H8 40 zinguée      |                         |
| 4                                  | 009378 | Ecrou embase H8        |                         |
| 4                                  | 009714 | Rondelle plate MU8     |                         |
| 61                                 | 1      | 164000                 | Poulie moteur           |
| 1                                  | 009872 | Clavette 4,75x4,75x38  |                         |
| 1                                  | 009310 | Vis TH 5/16" UNF 1"1/2 |                         |
| 1                                  | 009771 | Rondelle W8 zinguée    |                         |
| 62                                 | 1      | 164012                 | Courroie Poly-V 1194 PJ |

| Essence Honda GX120LX - 3 kW(4 ch) |        |                     |                         |
|------------------------------------|--------|---------------------|-------------------------|
| Rep                                | Qté    | Réf                 | Désignation             |
| 60                                 | 1      | 274156              | Moteur                  |
| 4                                  | 009155 | Vis H8 40 zinguée   |                         |
| 4                                  | 009378 | Ecrou embase H8     |                         |
| 4                                  | 009714 | Rondelle plate MU8  |                         |
| 61                                 | 1      | 164021              | Poulie moteur           |
| 1                                  | -      |                     | Clavette 5x5x36         |
| 1                                  | 009155 | Vis HM8 40 zinguée  |                         |
| 1                                  | 009771 | Rondelle W8 zinguée |                         |
| 62                                 | 1      | 164012              | Courroie Poly-V 1194 PJ |
| 63                                 | 1      | 164056              | Tôle protection         |
| 2                                  | 008950 | Vis embase HM8 16   |                         |

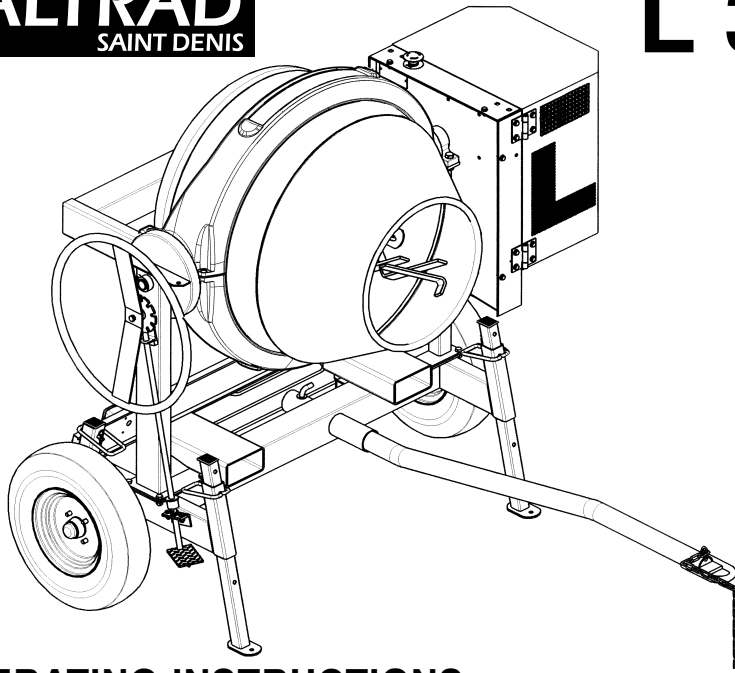
| Moteur élect. mono 2 ch - 1500 t/mn |        |                     |                         |
|-------------------------------------|--------|---------------------|-------------------------|
| Rep                                 | Qté    | Réf                 | Désignation             |
| 60                                  | 1      | 164027              | Moteur                  |
| 4                                   | 009155 | Vis H8 40 zinguée   |                         |
| 4                                   | 009378 | Ecrou embase H8     |                         |
| 4                                   | 009714 | Rondelle plate MU8  |                         |
| 61                                  | 1      | 164002              | Poulie moteur           |
| 1                                   | 009877 | Clavette 8x7x30 1BR |                         |
| 1                                   | 009152 | Vis HM8 25 zinguée  |                         |
| 1                                   | 009771 | Rondelle W8 zinguée |                         |
| 62                                  | 1      | 164012              | Courroie Poly-V 1194 PJ |
| 64                                  | 1      | 164041              | Interrupteur 14 A       |
| 4                                   | 009122 | Vis H5 30           |                         |
| 4                                   | 009366 | Ecrou Frein H5      |                         |
| 65                                  | 1      | 164057              | Support interrupteur    |
| 66                                  | 1      | 9BCD315             | Condensateur 31,5 mF    |

| Moteur élect. Triphasé 2 ch - 1500 t/mn |        |                     |                         |
|---|--------|---------------------|-------------------------|
| Rep                                     | Qté    | Réf                 | Désignation             |
| 60                                      | 1      | 164028              | Moteur                  |
| 4                                       | 009155 | Vis H8 40 zinguée   |                         |
| 4                                       | 009378 | Ecrou embase H8     |                         |
| 4                                       | 009714 | Rondelle plate MU8  |                         |
| 61                                      | 1      | 164002              | Poulie moteur           |
| 1                                       | 009877 | Clavette 8x7x30 1BR |                         |
| 1                                       | 009152 | Vis HM8 25 zinguée  |                         |
| 1                                       | 009771 | Rondelle W8 zinguée |                         |
| 62                                      | 1      | 164012              | Courroie Poly-V 1194 PJ |
| 64                                      | 1      | 164036              | Interrupteur            |
| 4                                       | 009122 | Vis H5 30           |                         |
| 4                                       | 009366 | Ecrou Frein H5      |                         |
| 65                                      | 1      | 164057              | Support interrupteur    |



# Concrete mixer

## L 350



### OPERATING INSTRUCTIONS

### MAINTENANCE

### SPARE PARTS

|                    |       |      |
|--------------------|-------|------|
| Drum Capacity      | litre | 340  |
| Mixing Capacity    | litre | 280  |
| Rotation speed     | rpm   | 23   |
| Weight with engine | kg    | 305  |
| Length             | m     | 0,94 |
| Width              | m     | 1,94 |
| Height             | m     | 1,60 |
| Pneumatic Wheel ø  | mm    | 500  |

Thank you for choosing an ALTRAD mixer. We believe you have chosen the most cost effective mixer available. This notice will help you to use and maintain your mixer in the best possible way.

#### ■ SECURITY ADVICE

Your security is our prime concern and we have done everything we can to design safety into the machines. The following advice will help you to use your mixer as safely as possible.

- Before starting the mixer, check that all the safety equipment is fitted and in good order, that no-one is touching the mixer and that there are no tools leaning against it.
- You should wear appropriate safety equipment, gloves, helmet, safety boots etc.
- Don't put your hands or any tool into the drum while the mixer is working.
- Only use the mixer for standard building materials. It is not intended for food, chemicals or other products.
- Stop and/or disconnect the mixer before any non-standard operation (maintenance, repair etc.)

- Always use our approved spare parts.

#### Petrol Models

- Never use a petrol mixer in a confined space; always ensure that there is sufficient ventilation
- Do not smoke while filling the petrol tank.

#### Electric Models

- Never use a cable on a reel or otherwise coiled up as this causes a loss of voltage leading to overheating.
- If an extension cable is used, ensure that the cable, plug and socket are all clean and in good working order.

#### ■ Towing the mixer (maximum 90km/h and with an approved tow-bar)

- Before each journey, check the state of the tyres and their pressures (2.3 bar). Also check the braking system, the suspension and the axles – the wheel should turn easily and there should be no play.
- Attach the tow-bar and security chain to the towing vehicle. Check that the tow-bar is correctly attached to the mixer via a peg and pin.
- A number plate is obligatory.
- Never tow the mixer with a full drum
- While in use, the mixer must be supported by its 4 feet – the road suspension must never carry the load.
- A 50 mm. towing ball can be supplied as an option.

#### ■ Using the mixer

Locate the mixer on firm, flat ground to ensure its stability. It must be supported by its 4 feet – the road suspension must not

carry the load. Remove any object which might cause an accident or otherwise harm the operator.

#### ■ Monophase Electric Models

The motor is protected against dust and water to the IP54 safety standard. It has a magnetic cut-out which means that you must re-start the motor following a loss of current. It also has a thermal trip which protects the motor against overheating.

#### Before starting the mixer, ensure that :

- The mains is a two-wire, 220-240V supply capable of delivering at least 15A.
- The line must be equipped with a fuse or circuit-breaker to protect the motor and with a differential circuit breaker (0.3A) to protect the operator.
- For cables up to 25m., the conductors should be of at least 2.5mm in diameter while for cables between 25 and 50m. the diameter should be at least 4mm. Cables longer than this should have correspondingly larger connectors but it is advisable to use the shortest cable possible to avoid losses.
- If possible, earth the chassis.
- Avoid leaving the mixer turning while empty as this will cause the motor to overheat and the thermal trip to operate.

#### ■ Petrol models

- Fill the mixer with unleaded petrol.
- Consult the documentation delivered with the motor for the starting and operating procedures.
- Always check the oil before use. Use 10W30 grade oil.
- Keep the engine cover closed in use.



#### CONFORMITY STATEMENT

The constructor, ALTRAD Saint Denis 42750 Saint Denis de Cabanne - France Certifies that the concrete mixer :

#### L350

conforms to the :

- European directive 98/37/CE of 22/06/98 modified by the directive 98/79/CE of 27/10/98.
- European directive 73/23/CE of 26/02/73 modified by the directive 93/68/CE of 22/07/93.
- European directive 89/336/CE of 03/05/89, modified by the directive 93/68/CE of 22/07/93.
- European directive 2000/14/CE of 08/05/00.
- European Directive 94/20/CE of 30/05/94

Saint Denis de Cabanne, 01/2005

Cédric KAMERER  
Manager



## ■ MIXING CONCRETE AND MORTAR

Incline the drum as required. A more horizontal position gives a better mix with sticky mixes like mortar, without reducing the capacity. Put in half the water and add sand and gravel. Add the cement and finally the rest of the water. Let the drum turn for about 1 min. Longer than this will tend to centrifuge the materials. 1 shovel = about 4 litres, 1 wheelbarrow = about 80l.

## ■ MIX QUANTITIES

The mixes below were developed after tests carried out in partnership with CIMENTS LAFARGE. The table below gives an average mix using the following components : ciment normal use 32.5, gravel about 25 mm stones, sand 25mm. grains, water.

| Quantities may vary because of size/wetness etc. | Gravel (litre) | Sand (litre) | Cement (kg) (25 kg Sacks) | Water(1) (litre) | Final volume(2) (litre) | Cement Content (kg/m <sup>3</sup> ) |
|--|----------------|--------------|---------------------------|------------------|-------------------------|-------------------------------------|
| Reinforced concrete                              | 150            | 100          | 3 sacks                   | 37               | 200                     | 350                                 |
| Concrete   | 150            | 100          | 2 sacks                   | 25               | 200                     | 250                                 |
| Base for tiling                                  |                | 200          | 2 sacks                   | 25               | 200                     | 250                                 |
| Mortar   |                | 200          | 3 sacks                   | 37               | 200                     | 350                                 |

(1) The quantity of water varies with the wetness of the gravel/sand. (2) Final volume = usable quantity of concrete/mortar produced. The above quantities are only approximate and we are not responsible for their accuracy.

## ■ ROUTINE MAINTENANCE

- Clean the inside of the drum thoroughly after use; this will increase the life of the mixer. If using a hose or a pressure cleaner, avoid turning the water jet onto the motor.
- To clean the inside of the drum, use some gravel and water.
- Grease the mixer at all greasing points each week.

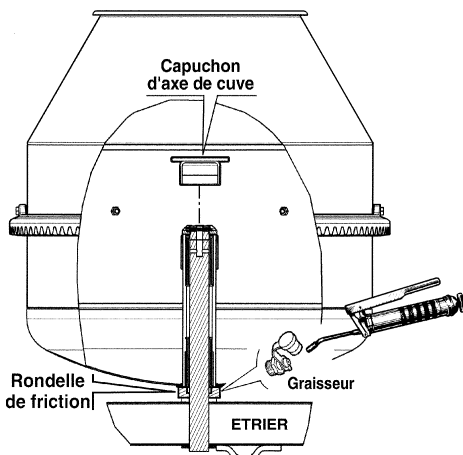
## ■ DRUM ADJUSTMENT

Check for wear in the friction washer between the yolk and the drum by checking for longitudinal movement of the drum. To take out excessive play, unscrew the cap on the drum-shaft, take off the split pin and tighten the nut by 1/6th. of a turn. Check the play and repeat the operation if necessary. Refit the split pin and the cap.

## ■ GREASING THE DRUMSHAFT

This operation should be carried out every month if the mixer is used regularly. (The other grease points should also be filled regularly)

- Put the drum in its vertical position with the cone uppermost.
- Undo the cap on the drum-shaft
- Take off the cap on the greasing point between the yolk and the drum.



- Fill the drumshaft until the old grease starts to come out.
- Replace the grease cap and the drum-shaft cap.

## ■ GUARANTEE

We guarantee your mixer for 12 months from purchase date. The guarantee covers the replacement of any defective part. It does not cover parts subject to normal wear and tear nor does it cover parts which become defective because of bad working practices, bad maintenance or the use of unapproved spares. We reserve the right to examine the defective parts. We do not cover diesel and petrol motors which are guaranteed by their manufacturers.

***If the recommended safety procedures and working practices are not observed, we decline all responsibility.***

***Your approve dealer will replace the defective partss covered by this guarantee.***

## ■ SPARE PARTS

Always buy spare parts from an approved dealer. You will need the model type and manufacture date from the plate which is on the motor cover. Check the references on the attached exploded diagram.

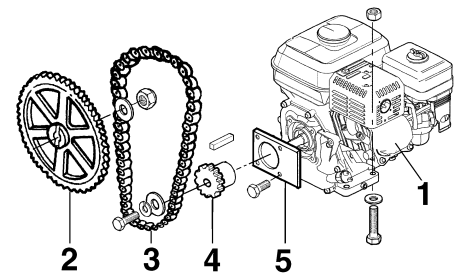
## ■ SERVICING

We recommend that you obtain a service kit comprising the articles marked with an arrow in the 'Quantity' column of the attached parts list.

## ■ PRODUCT MODIFICATION

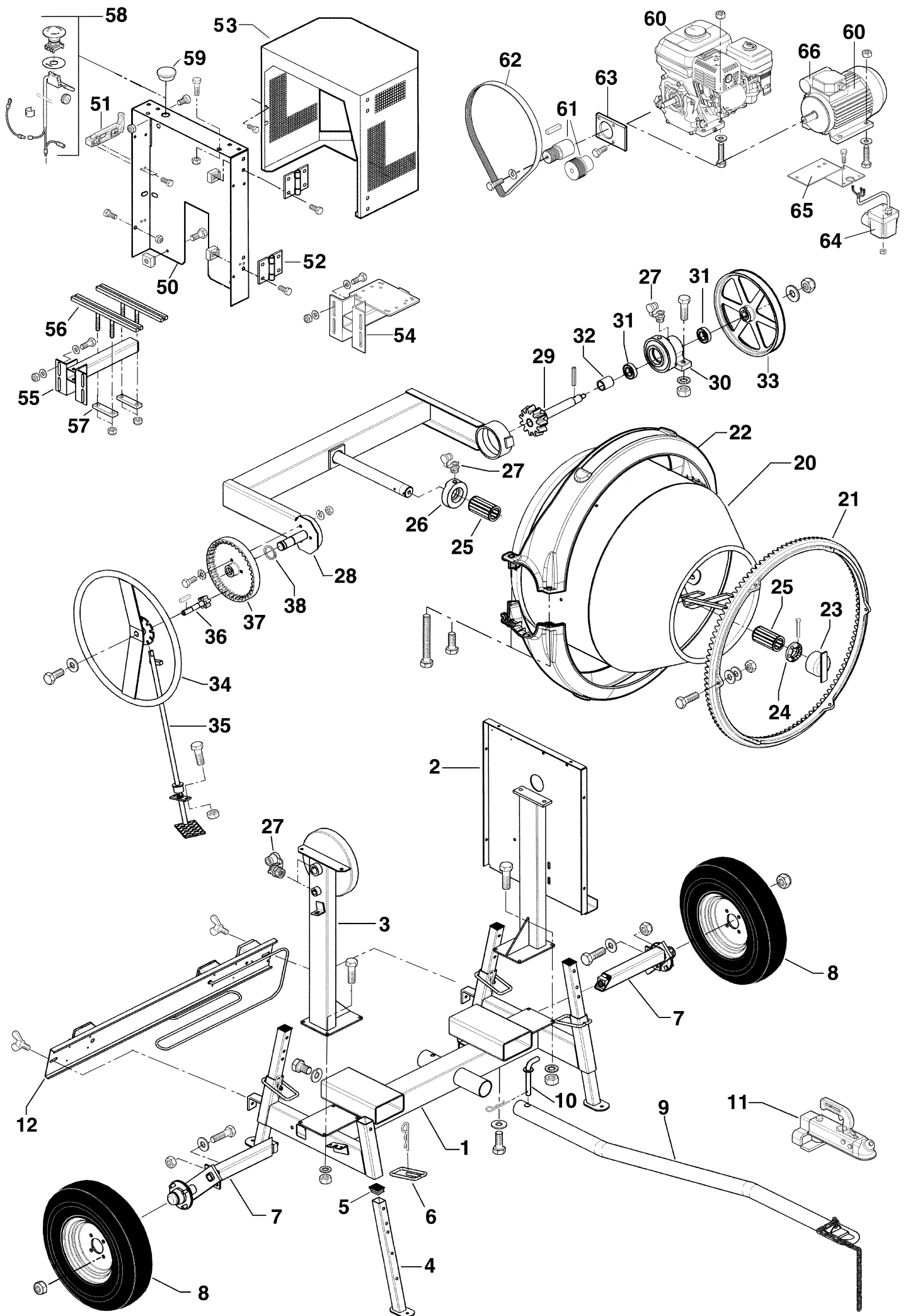
We have a policy of continuous improvement, so your mixer may be slightly different from the attached exploded drawing and parts list. In case of difficulty, an approved dealer will be able to assist.

## ■ OPTION CHAÎN



| Petrol engine Robin EH12BL - 3 kW(4 ch) |     |        |                     |
|---|-----|--------|---------------------|
| Rep                                     | Qty | Ref    | Designation         |
| 1                                       | 1   | 274155 | Petrol engine       |
|   | 4   | 009155 | Screw ø 8 40        |
|   | 4   | 009378 | Nut ø 8             |
|   | 4   | 009714 | Washer MU8          |
| 2                                       | 1   | 164060 | Wheel 72 teeth 12,7 |
|   | 1   | 009739 | Washer LLU 14       |
|   | 1   | 009371 | Nut ø14             |
| 3                                       | 1   | 164065 | Chain 12,7 - 86 m.  |
| 4                                       | 1   | 164062 | Pinion 12 teeth     |
|   | 1   | -      | Key 5x5x36          |
|   | 1   | 009155 | Screw ø8 40         |
|   | 1   | 009771 | Washer W8           |
|   | 1   | 009787 | Washer 26x9x3       |

| Diesel engine Hatz 1B20 |     |        |                       |
|-------------------------|-----|--------|-----------------------|
| Rep                     | Qty | Ref    | Designation           |
| 1                       | 1   | 164032 | Diesel engine         |
|                         | 4   | 009155 | Screw ø 8 40          |
|                         | 4   | 009378 | Nut ø 8               |
|                         | 4   | 009715 | Washer LLU8           |
| 2                       | 1   | 164060 | Wheel 72 teeth 12,7   |
|                         | 1   | 009739 | Washer LLU 14         |
|                         | 1   | 009371 | Nut ø14               |
| 3                       | 1   | 164065 | Chain 12,7 - 86 m.    |
| 4                       | 1   | 164061 | Pinion 10 teeth       |
|                         | 1   | 009872 | Key 4,75x4,75x38      |
|                         | 1   | 009310 | Screw 5/16" UNF 1"1/2 |
|                         | 1   | 009771 | Washer W8             |
|                         | 1   | 009787 | Washer 26x9x3         |



| Rep | Qté | Réf    | Désignation               |
|-----|-----|--------|---------------------------|
| 1   | 1   | 161021 | Base of frame             |
| 2   | 1   | 161043 | Frame side cover          |
| 4   | 4   | 009171 | Screw ø10 25              |
| 4   | 4   | 009765 | Washer AZ10               |
| 4   | 4   | 009345 | Locknut ø10               |
| 3   | 1   | 161041 | Frame side steering wheel |
| 4   | 4   | 009171 | Screw ø10 25              |
| 4   | 4   | 009765 | Washer AZ10               |
| 4   | 4   | 009345 | Locknut ø10               |
| 4   | 4   | 161080 | Telescopic foot           |
| 5   | 4   | 161081 | Plastic end               |
| 6   | 4   | 161015 | Drift                     |
| 4   | 4   | 009840 | Pin Béta ø 3              |
| 7   | 2   | 160006 | Axle                      |
| 2   | 2   | 009197 | Screw ø12 70              |
| 2   | 2   | 009370 | Locknut ø12               |
| 2   | 2   | 009729 | Washer LLU 12             |
| 2   | 2   | 009773 | Washer W12                |
| 2   | 2   | 009190 | Screw H12 25              |
| 8   | 2   | 381002 | Wheel ø 500x10 Balilla    |
| 9   | 1   | 161091 | Towing bar                |
| 10  | 1<  | 161078 | Drift                     |
| 10  | 1<  | 009841 | Pin Béta ø 4              |
| 11  | 1   | 161090 | Opt. towing ball ø 50     |
| 12  | 1   | 164039 | Signals metal plate       |
| 2   | 2   | 009303 | Screw papillon ø 10 x 20  |
| 20  | 1   | 162002 | Drum ø 800                |
| 21  | 1   | 000156 | Slewing ring ø 800        |
| 6   | 6   | 009173 | Screw ø10 35              |
| 6   | 6   | 009345 | Nut ø 10                  |
| 12  | 12  | 009629 | Washer MN12               |
| 22  | 2   | 162034 | Protection ø 800          |
| 2   | 2   | 009153 | Screw ø 8 30              |
| 2   | 2   | 009167 | Screw ø 8 140             |
| 23  | 1   | 272007 | Plug                      |
| 24  | 1   | 162032 | Cast iron nut             |
| 1   | 1   | 009812 | Pin V6,3x50               |
| 25  | 2<  | 302014 | Ball bearing 65x45 lg115  |
| 26  | 1<  | 302102 | Drum washer               |
| 27  | 4   | 009960 | Grease nipple 10x150      |
| 28  | 1   | 163001 | Bracket                   |
| 29  | 1<  | 160004 | Drive pinion              |
| 1<  | 1<  | 009860 | Pin 8x60                  |
| 30  | 1   | 161052 | Bearing                   |
| 2   | 2   | 009208 | Screw ø14 45              |
| 2   | 2   | 009667 | Washer AZ14               |
| 2   | 2   | 009347 | Nut H14                   |
| 31  | 2   | 000909 | Ball bearing 6206 EE      |
| 32  | 1   | 161076 | Drive washer              |
| 33  | 1   | 161065 | Pulley                    |
| 1   | 1   | 009739 | Washer LLU 14             |
| 1   | 1   | 009371 | Locknut ø14               |
| 34  | 1   | 163035 | Steering wheel            |
| 1   | 1   | 009171 | Screw ø10 25              |
| 1   | 1   | 009772 | Washer W10                |
| 35  | 1   | 160008 | Locking system            |
| 2   | 2   | 008951 | Screw ø 8 20              |
| 2   | 2   | 009378 | Nut ø 8                   |
| 36  | 1   | 413014 | Steering wheel pinion     |
| 1<  | 1<  | 009875 | Key 2BD 6x6x30            |
| 37  | 1   | 163037 | Tilting sector            |
| 3   | 3   | 009171 | Screw ø 10 25             |
| 3   | 3   | 009345 | Nut ø10                   |
| 3   | 3   | 009765 | Washer AZ10               |
| 3   | 3   | 009772 | Washer W10                |
| 38  | 1   | 009916 | Circlips E 30 x 2         |
| 50  | 1   | 164015 | Protection                |
| 2   | 2   | 009397 | Nut ø 8                   |
| 8   | 8   | 008951 | Screw ø 8 20              |
| 7   | 7   | 009378 | Nut ø 8                   |
| 1   | 1   | 009250 | Screw CHC 8 16            |
| 51  | 1   | 414113 | Attach cover              |
| 3   | 3   | 008918 | Screw ø 5 12              |
| 52  | 2   | 164020 | Hinge                     |
| 8   | 8   | 008951 | Screw ø 8 20              |
| 8   | 8   | 009397 | Nut ø 8                   |
| 53  | 1   | 164013 | Cover door                |
| 54  | 1   | 164053 | Engine support            |
| 4   | 4   | 009171 | Screw ø 10 25             |
| 8   | 8   | 009721 | Washer LU 10              |
| 4   | 4   | 009369 | Locknut ø10               |

| Rep | Qté | Réf    | Désignation              |
|-----|-----|--------|--------------------------|
| 55  | 1   | 164010 | Universal engine support |
| 4   | 4   | 009171 | Screw ø 10 25            |
| 8   | 8   | 009721 | Washer LU 10             |
| 4   | 4   | 009369 | Locknut ø10              |
| 56  | 2   | 164005 | Universal support        |
| 57  | 2   | 164006 | Fixation                 |
| 4   | 4   | 009369 | Locknut ø 10             |
| 58  | 1   | 294133 | Urgency stop             |
| 59  | 1   | 007022 | Plug                     |

### Motors and engines options

| Petrol engine Robin EX13DU - 3,3 kW(4,5ch) |     |        |                          |
|--|-----|--------|--------------------------|
| Rep  | Qty | Ref    | Designation              |
| 60   | 1   | 164030 | Petrol engine            |
| 4  | 4   | 009155 | Screw ø 8 40             |
| 4  | 4   | 009378 | Nut ø 8                  |
| 4  | 4   | 009714 | Washer MU8               |
| 61   | 1   | 164000 | Pulley                   |
| 1  | 1   | 009872 | Key 4,75x4,75x38         |
| 1  | 1   | 009310 | Screw TH 5/16" UNF 1"1/2 |
| 1  | 1   | 009771 | Washer W8                |
| 62   | 1   | 164012 | Belt Poly-V 1194 PJ      |

| Petrol engine Robin EH12BL - 3 kW(4 ch) |     |        |                     |
|---|-----|--------|---------------------|
| Rep                                     | Qty | Ref    | Designation         |
| 60                                      | 1   | 274155 | Petrol engine       |
| 4                                       | 4   | 009155 | Screw ø 8 40        |
| 4                                       | 4   | 009378 | Nut ø 8             |
| 4                                       | 4   | 009714 | Washer MU8          |
| 61                                      | 1   | 164021 | Pulley              |
| 1                                       | 1   | -      | Key 5x5x36          |
| 4                                       | 4   | 009155 | Screw ø 8 40        |
| 1                                       | 1   | 009771 | Washer W8           |
| 62                                      | 1   | 164012 | Belt Poly-V 1194 PJ |

| Diesel engine Robin DY23DU - 3,5 kW(4,8 ch) |     |        |                         |
|---|-----|--------|-------------------------|
| Rep   | Qty | Ref    | Designation             |
| 60  | 1   | 164031 | Diesel engine           |
| 4   | 4   | 009158 | Screw ø 8 60            |
| 4   | 4   | 009378 | Nut ø 8                 |
| 4   | 4   | 009715 | Washer LLU8             |
| 61  | 1   | 164023 | Pulley                  |
| 1   | 1   | 009872 | Key 4,75x4,75x38        |
| 1   | 1   | 009311 | Screw TH 3/8" UNF 1"1/2 |
| 1   | 1   | 009772 | Washer W10              |
| 62  | 1   | 164012 | Belt Poly-V 1194 PJ     |

| Petrol engine Lombardini LGA226 - 4,4 kW(6 ch) |     |        |                          |
|--|-----|--------|--------------------------|
| Rep  | Qty | Ref    | Designation              |
| 60   | 1   | 294050 | Petrol engine            |
| 4  | 4   | 009155 | Screw ø 8 40             |
| 4  | 4   | 009378 | Nut ø 8                  |
| 4  | 4   | 009714 | Washer MU8               |
| 61   | 1   | 164000 | Pulley                   |
| 1  | 1   | 009872 | Key 4,75x4,75x38         |
| 1  | 1   | 009310 | Screw TH 5/16" UNF 1"1/2 |
| 1  | 1   | 009771 | Washer W8                |
| 62   | 1   | 164012 | Belt Poly-V 1194 PJ      |

| Petrol engine Honda GX120QX - 3 kW(4 ch) |     |        |                          |
|--|-----|--------|--------------------------|
| Rep                                      | Qty | Ref    | Designation              |
| 60                                       | 1   | 164033 | Petrol engine            |
| 4  | 4   | 009155 | Screw ø 8 40             |
| 4  | 4   | 009378 | Nut ø 8                  |
| 4  | 4   | 009714 | Washer MU8               |
| 61                                       | 1   | 164000 | Pulley                   |
| 1  | 1   | 009872 | Key 4,75x4,75x38         |
| 1  | 1   | 009310 | Screw TH 5/16" UNF 1"1/2 |
| 1  | 1   | 009771 | Washer W8                |
| 62                                       | 1   | 164012 | Belt Poly-V 1194 PJ      |

| Petrol engine Honda GX120LX - 3 kW(4 ch) |     |        |                     |
|--|-----|--------|---------------------|
| Rep                                      | Qty | Ref    | Designation         |
| 60                                       | 1   | 274156 | Petrol engine       |
| 4  | 4   | 009155 | Screw ø 8 40        |
| 4  | 4   | 009378 | Nut ø 8             |
| 4  | 4   | 009714 | Washer MU8          |
| 61                                       | 1   | 164021 | Pulley              |
| 1  | 1   | -      | Key 5x5x36          |
| 1  | 1   | 009155 | Screw ø 8 40        |
| 1  | 1   | 009771 | Washer W8           |
| 62                                       | 1   | 164012 | Belt Poly-V 1194 PJ |
| 63                                       | 1   | 164056 | Protection          |
| 2  | 2   | 008950 | Vis ø 8 16          |

| Electric motor 230V/50Hz - 2 ch - 1500 t/mn |     |         |                          |
|---|-----|---------|--------------------------|
| Rep   | Qty | Ref     | Designation              |
| 60  | 1   | 164027  | Electric motor single p. |
| 4   | 4   | 009155  | Screw ø 8 40             |
| 4   | 4   | 009378  | Nut ø 8                  |
| 4   | 4   | 009714  | Washer MU8               |
| 61  | 1   | 164002  | Pulley                   |
| 1   | 1   | 009877  | Key 8x7x30 1BR           |
| 1   | 1   | 009152  | Screw ø 8 25             |
| 1   | 1   | 009771  | Washer W8                |
| 62  | 1   | 164012  | Belt Poly-V 1194 PJ      |
| 64  | 1   | 164041  | Switch 14 A              |
| 4   | 4   | 009122  | Screw ø 5 30             |
| 4   | 4   | 009366  | Locknut ø 5              |
| 65  | 1   | 164057  | Switch support           |
| 66  | 1   | 9BCD315 | Condenser 31,5 mF        |

| Electric motor 380V/50Hz - 2 ch - 1500 t/mn |     |        |                         |
|---|-----|--------|-------------------------|
| Rep   | Qty | Ref    | Designation             |
| 60  | 1   | 164028 | Electric motor three p. |
| 4   | 4   | 009155 | Screw ø 8 40            |
| 4   | 4   | 009378 | Nut ø 8                 |
| 4   | 4   | 009714 | Washer MU8              |
| 61  | 1   | 164002 | Pulley                  |
| 1   | 1   | 009877 | Key 8x7x30 1BR          |
| 1   | 1   | 009152 | Screw ø 8 25            |
| 1   | 1   | 009771 | Washer W8               |
| 62  | 1   | 164012 | Belt Poly-V 1194 PJ     |
| 64  | 1   | 164036 | Switch                  |
| 4   | 4   | 009122 | Screw ø 5 30            |
| 4   | 4   | 009366 | Locknut ø 5             |
| 65  | 1   | 164057 | Switch support          |