

Bétonnière PRO 400



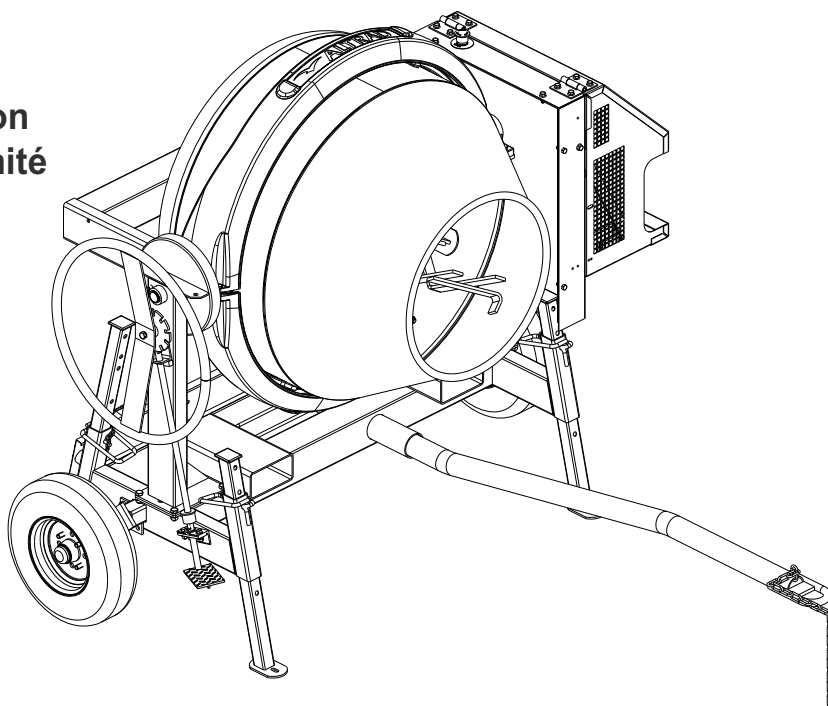
ELECTRIQUE
MONOPHASE 2 ch

THERMIQUE ESSENCE

ROBIN SP170 6 ch
HONDA GX120QX 4 ch

SOMMAIRE

- 1 - Caractéristiques techniques
- 2 - Consignes de sécurité générales
- 3 - Mise en service
- 4 - Fabrication des bétons et mortiers
- 5 - Pièces de rechange et nomenclature
- 6 - Entretien & Réglages
- 7 - Garantie
- 8 - Transport & Manutention
- 9 - Déclaration de conformité



Utilisation Entretien Rechange

Cher client,

Vous avez choisi une bétonnière **ALTRAD** et nous vous en remercions. Nous vous conseillons de lire attentivement cette notice et de respecter les consignes de sécurité, afin d'utiliser et d'entretenir au mieux votre produit.

1 - CARACTÉRISTIQUES TECHNIQUES :

Caractéristiques machine		PRO400
Capacité de cuve	litre	380
Capacité maximum de malaxage	litre	320
Longueur	m	1,04
Largeur	m	1,94
Hauteur	m	1,60
Diamètre roues pneumatiques	mm	500
Pression des pneumatiques	bars	2,3
Masse de la bétonnière avec moteur	kg	340
Niveau sonore mesuré (thermique)	dBA	102
Niveau sonore garanti (thermique)	dBA	105
Niveau sonore mesuré (électrique)	dBA	91
Niveau sonore garanti (électrique)	dBA	94

Caractéristiques moteurs Electrique MONO 2ch		
Puissance	kW/ch	1,5/2
Masse moteur	kg	15

Caractéristiques moteurs Honda		GX120QX
Puissance	kW/ch	3/4
Capacité du réservoir carburant	litre	2
Capacité d'huile	litre	0,56
Masse moteur "réservoirs vide"	kg	13
Masse moteur "tout plein fait"	kg	15

Caractéristiques moteurs Robin		SP170
Puissance	kW/ch	4,2/6
Capacité du réservoir carburant	litre	3,6
Capacité d'huile	litre	0,6
Masse moteur "réservoirs vide"	kg	15
Masse moteur "tout plein fait"	kg	19

2 - CONSIGNES DE SÉCURITÉ GÉNÉRALES :

- Les opérateurs doivent porter un équipement de protection individuel E.P.I (bleu de travail, gants, lunettes de protection, chaussures de sécurité, protections auditives, masque anti-poussières, etc...)
- Vérifier avant la mise en marche de votre bétonnière, que tous les dispositifs de protection sont en place et en bon état, que personne n'est en contact avec la bétonnière ou à proximité et qu'aucun outil n'est appuyé contre.
- Lors des manoeuvres du volant de basculement de la cuve, celui ci doit être tenu en permanence par une main au moins (ne pas lâcher le volant pour empêcher le basculement par gravité).
- Ne pas mettre les mains, la tête ou quelconque outil à l'intérieur de la cuve lorsqu'elle est en mouvement.
- Ne jamais faire fonctionner la machine sans ses protections.
- Arrêter ou débrancher votre bétonnière avant toute intervention de quelque nature que ce soit.
- N'utiliser le mélangeur de la bétonnière qu'avec des matériaux destinés à la maçonnerie (tout autre mélange d'ordre chimique ou alimentaire est interdit).
- Le moteur produit des vapeurs nocives de monoxyde de carbone. Ne pas utiliser une bétonnière Moteur essence pour des travaux souterrains ou dans une zone mal ventilée.
- L'essence est très inflammable et explosive, ne pas fumer, arrêter le moteur et le laisser refroidir avant de faire le plein de carburant.
- Ne jamais remplacer une pièce défectueuse par une pièce d'une marque différente.

3 - MISE EN SERVICE :

Placer la bétonnière sur un sol dur et bien horizontal afin d'assurer à la machine une bonne stabilité.

Les bétonnières tractable doivent reposer sur les 4 pieds, les roues et les suspensions ne doivent supporter aucune charge.

Assurez vous que les 4 broches de maintien des pieds télécopiques sont en place et verrouillés par les 4 goupilles.

Dégager les abords de la machine de tout objet pouvant occasionner un risque accidentel ou gêner l'utilisateur.

Bétonnière à moteur essence ou diesel

- Pour la mise en route, se conformer aux instructions du fabricant du moteur.
- Contrôler le niveau d'huile avant chaque utilisation (10 W 30 de préférence).
- Régler la manette d'accélérateur pour que la cuve tourne à 23 tours par minute maximum, pour un malaxage optimum et pour éviter la détérioration anormale des pièces d'usures courantes (pignon, couronne).
- La bétonnière fonctionne capot fermée.

Bétonnière à moteur électrique

- Le câble d'alimentation de la machine doit être disposé sur le lieu d'installation de façon à ne pas être soumis à des risques mécaniques et notamment doit être tenu éloigné de la cuve de la bétonnière.
- Ne jamais laisser un câble enroulé sur son support, cela provoque des chutes de tension importantes occasionnant une surchauffe du moteur et du câble.

- La rallonge électrique utilisée doit être en parfait état ainsi que les prises et fiches de raccordement.

- Le moteur de votre bétonnière bénéficie de l'indice de protection **IP54** (protection contre les poussières et les projections d'eau) et d'une sonde thermique (disjoncte en cas de surchauffe du moteur).

- L' interrupteur magnétique bénéficie d'une protection **IP45** (protection contre les jets d'eau), et d'un dispositif à manque de tension (obligation de réenclenchement de l'interrupteur en cas de coupure accidentelle du courant).

Avant de mettre votre bétonnière en marche :

- Vérifier que le fil de masse (jaune et vert) est correctement raccordé entre le moteur et le châssis de la machine.
- La tension du réseau est de 230 Volts sur 2 phases + terre.
- La capacité minimum du compteur doit être de 15 Ampères.
- La ligne doit être équipée de fusibles ou disjoncteur pour assurer la protection du moteur et d'un interrupteur différentiel (0,03 A) pour la protection des personnes.
- La prise de branchement est standard. La section de votre câble d'alimentation doit être de 2,5mm² minimum jusqu'à 25m et de 4mm² minimum pour une longueur de 25 à 50m. Pour une longueur supérieure, prévoir une section de fil plus importante. Afin d'éviter les chutes de tension, il est souhaitable d'avoir la plus petite longueur de câble possible.
- Éviter de faire tourner à vide une bétonnière équipée d'un moteur électrique monophasé, cela provoque une surchauffe du moteur et un déclenchement du relais thermique.

4 - FABRICATION DES BÉTONS ET MORTIERS :

Positionner la cuve à l'inclinaison choisie. L'inclinaison la plus proche de l'horizontale donne un meilleur malaxage des matériaux collants (mortiers) mais réduit la capacité. Introduire dans la cuve la moitié de l'eau nécessaire, ajouter la moitié des agrégats (gravier, sable) puis le ciment. Faire le complément d'agrégats et d'eau. Laisser tourner la cuve environ une à deux minutes. Ne pas prolonger le malaxage au-delà afin d'éviter de centrifuger les matériaux (1 pelle = environ 4 litres , 1 brouette = environ 60 litres).

PRÉCONISATION DE DOSAGES

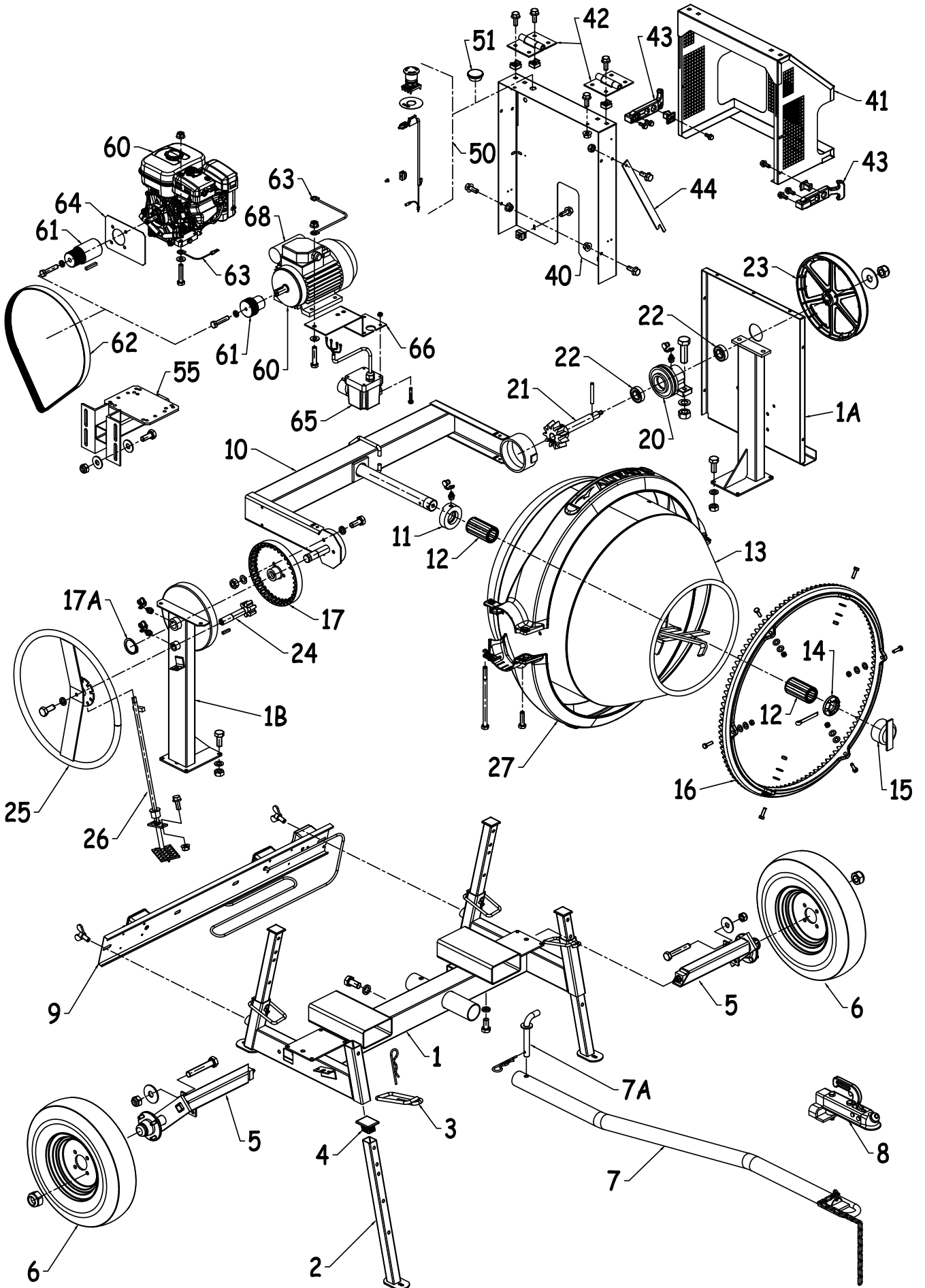
Le tableau ci dessous vous donnent des préconisations de dosages moyens, suite aux essais de malaxage réalisés avec la société **LAFARGE CIMENT**. Les matériaux utilisés sont :

- Ciment Lafarge à usage courant 32,5 (depuis avril 2002, les sacs de ciment et chaux sont conditionnés en 25 et 35 kg)
- Gravier (granulométrie environ 25 mm), sable (granulométrie 0,2 à 0,5 mm), eau.

Dosage à titre indicatif , pouvant varier suivant les matériaux régionaux et le degré d'humidité des agrégats.		Gravier (litre)	Sable (litre)	Ciment (kg) (sacs de 35 kg)	Eau (1) (litre)	Débit final (2) (litre)	Dosage (kg/m ³)
PRO 400	Béton armé (linteau, dalle de compression)	190	120	88 (2,5 sacs)	44	250	350
	Béton de semelle (fondation)	190	120	70 (2 sacs)	35	250	280
	Chape de scellement de carrelage		250	70 (2 sacs)	35	250	280
	Mortier courant (chape, pose de brique, enduits)		250	88 (2,5 sacs)	44	250	350

(1) Le volume d'eau peut varier suivant le degré d'humidité des agrégats - (2) Débit final = quantité de béton ou mortier utilisable. Les proportions ci-dessus sont données à titre indicatif et ne peuvent en aucun cas engager la responsabilité du fabricant.

5 - PIÈCES DE RECHANGE ET NOMENCLATURES :



Rep	Qté	Réf	Désignation
1	1	161021	embase chassis L350/450
1A	1	161043	montant cote capot
	4	009171	vis zinguee h 10 x 25 cl8-8
	4	009765	rondelle zing.az10
	4	009345	ecrou h m10 zing.
1B	1	161041	montant cote volant
	4	009171	vis zinguee h 10 x 25 cl8-8
	4	009765	rondelle zing.az10
	4	009345	ecrou h m10 zing.
	2	009960	graisseur 10-150 ref 50
	2	009962	bouchon graisseur
2	4	161080Z	ped beto galva l/p
3	4	161015	clavette pied fil galva
	4<	009840	goupille beta z de 3
4	4	161081	bouchon de pied
5	2	160006	demi essieu l/p
	2	009197	vis h m12x70 cl6-8 zing.
	2	009729	rondelle zing. lln12.ex40/14
	2	009370	ecrou frein h m12 din 985
	2	009773	rond. grower w 12 zing
	2	009190	vis h m12x25 cl6-8 zing
6	2	381002	roue 4.50 - 10 ø500
7	1	161091	timon diam 60
7A	1<	161078	broche timon
	1<	009841	goupille beta z de 4
8	1	161090	opt crochet boule ø50 mm
9	1	164039	plaque a feux ø800/900
	2	009303	vis a oreilles 10x20 zing.
10	1	163053	etrier br/l ø900
11	1	302102	entretoise de cuve ø800/900
	1	009960	graisseur 10-150 ref 50
	1	009962	bouchon graisseur
12	2	302014	roulement 45x65x115
13	1	162003	cuve de 400 en ø900 aj
14	1	162032	ecroux a creneaux m45
	1	009812	goupille fendue v 6,3x50
15	1	272007	bouchon de manchon
16	1	000157	couronne de ø900
	6	009173	vis zinguee h10x35 zinguee
	12	009629	rond. tole mn 12
	6	009345	ecrou h m10 zing.
17	1	163037	secteur de basculement
	3	009171	vis zinguee h 10 x 25 cl8-8
	3	009765	rondelle zing.az10
	3	009772	rond. grower w 10 zing.
	3	009345	ecrou h m10 zing.
17A	1	009916	circlips 30 e ep 2

Rep	Qté	Réf	Désignation
20	1	161052	palier entr.cote cap.s/te
	2	009208	vis h m14x45 cl6-8 zing.
	2	009667	rond. eventail az 14
	2	009347	ecrou h m14 zing.
	1	009960	graisseur 10-150 ref 50
	1	009962	bouchon graisseur
21	1	160001	axe d'entr.monte ø700/900
22	2	000909	roul 6206 z sans graisse
	1	009860	goupillee 8 x 60
23	1	161165	poulie plastique pro alesee
	1	009739	rond. plate llu 14 ext 45 zi
	1	009371	ecrou frein h m14 din 985
24	1	413014AA	axe de volant pignon
	1	009875	clavette 2bd 6x6x30
25	1	163035	volant
	1	009772	rond. grower w 10 zing.
	1	009171	vis zinguee h 10 x 25 cl8-8
26	1	160008	systeme de blocage l/br
	2	008951	vis emb hm 8x20 cl8-8 zin
	2	009378	ecrou a embase m.8 zing.
27	2	162035	protection couronne ø900
	2	009155	vis h m 8 x 40 mm zing
	2	009168	vis h m 8x150 cl6-8 zing.
40	1	164104	tole de protection exp gsb
	8	008951	vis emb hm 8x20 cl8-8 zin
	6	009378	ecrou a embase m.8 zing.
	2	009397	ecrou cage rapide m8
41	1	164100	porte de capot pro gsb
42	2	164020	charniere capot 8.5
	8	008951	vis emb hm 8x20 cl8-8 zin
	8	009397	ecrou cage rapide m8
43	2	414113	grenouillere complete
	6	008918	vis emb hm 5x12 cl8-8 zin
44	1	164011	bras de capot
	1	008951	vis emb hm 8x20 cl8-8 zin
	1	009368	ecrou frein h8 din 985
50	1	294133	arret d'urgence
	1	009930	agrafe lyre acier zingue
	1	009934	rivet 3.2x6 alu/acier
51	1	007022	bouchon
55	1	164053	support moteur
	4	009171	vis zinguee h 10 x 25 cl8-8
	8	009721	rondelle lu10 (ext 27) zing
	4	009369	ecrou frein diam 10 zingue

MAINTENANCE

Nous conseillons à l'utilisateur un lot de maintenance composé de toutes les pièces indiquées par une flèche dans la colonne QUANTITÉ.

NOMENCLATURES DES MOTORISATIONS
MOTEUR ELECTRIQUE MONO 2 ch

60	1	164027	MOT ELECT 2 CV
	4	009714	ROND. PLATE MU 8(EXT.18) ZIN
	4	009155	VIS HM 8 X 40 mm ZING
	4	009378	ECROU A EMBASE M.8 ZING.
61	1	164002	POULIE ELEC. 1500/24
	1	009877	CLAVETTE 8x7x30 1BR
	1	009771	ROND. GROWER W 8 ZING.
	1	009152	VIS HM 8 X 25 mm
62	1	164012	COURROIE POLYVEE 1194J
63	1	414014	FIL DE MASSE
65	1	164057	SUP FIX INTER
66	1	164047	INTER.PRI.FR.PRO + SONDE
	4	009122	VIS H M5x30 CL6-8 ZING.
	4	009366	ECROU FREIN H M5 DIN 985 ZIN
	2	009341	ECROU H M4 ZING.
68	1	9BCD315	CONDENSATEUR 31,5mF

MOTEUR ROBIN SP170

60	1	164029	MOTEUR ROBIN SP170
	4	009714	ROND. PLATE MU 8(EXT.18) ZIN
	4	009155	VIS HM 8 X 40 mm ZING
	4	009378	ECROU A EMBASE M.8 ZING.
61	1	164049	POULIE THER. 3000/19.05/27
	1	009872	CLAVETTE 4,75x4,75x38
	1	009771	ROND. GROWER W 8 ZING.
	1	009310	VIS TH 5/ 16" UNF 1"1/2
62	1	164012	COURROIE POLYVEE 1194J
63	1	164043	FIL DE MASSE CLIPSABLE

MOTEUR HONDA GX120QX

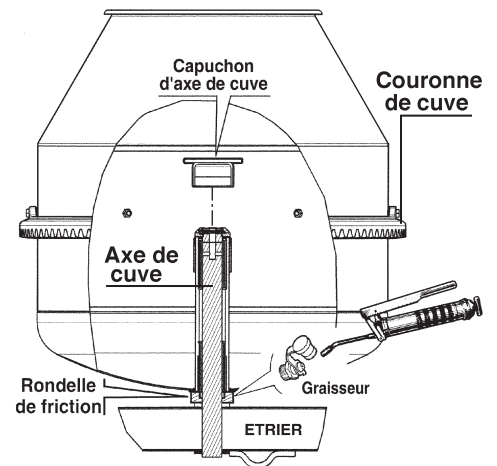
60	1	164033	MOTEUR HONDA GX120QX
	4	009714	ROND. PLATE MU 8(EXT.18) ZIN
	4	009155	VIS HM 8 X 40 mm ZING
	4	009378	ECROU A EMBASE M.8 ZING.
61	1	164000	POULIE THER. 3000/19,05
	1	009872	CLAVETTE BRIGGS
	1	009771	ROND. GROWER W 8 ZING.
	1	009310	VIS TH 5/ 16" UNF 1"1/2
62	1	164012	COURROIE POLYVEE 1194J
63	1	164043	FIL DE MASSE CLIPSABLE

6 - ENTRETIEN & RÉGLAGES :

- Après chaque utilisation, débrancher (version électrique) et nettoyer soigneusement l'intérieur et l'extérieur de votre bétonnière. **Utiliser un jet d'eau, mais pas de nettoyeur haute pression. Eviter de diriger le jet sur l'interrupteur (version électrique) et sur le moteur à travers les orifices du capot.** Le nettoyage de votre bétonnière est une garantie de longévité.
- Pour nettoyer l'intérieur de la cuve efficacement, utiliser une ou deux pelletées de gravillons et de l'eau, laisser tourner quelques minutes.
- Chaque semaine, remplir tous les graisseurs.

GRAISSAGE DE L'AXE DE CUVE

- Mettre la cuve en position verticale (cône de cuve en haut).
- Dévisser le capuchon d'axe de cuve.
- Retirer le cache graisseur entre l'étrier et la cuve.
- Mettre la pompe à graisse.
- Remplir l'axe de cuve de graisse jusqu'à évacuation de l'ancienne.
- Remettre en place le capuchon d'axe de cuve et le cache graisseur.



GRAISSAGE DE LA COURONNE DE CUVE

- Démontez les 2 protections de couronne.
- Graisser légèrement la couronne fonte de la cuve, une fine couche de graisse favorise l'enclenchement et réduit le bruit. Attention, trop de graisse sur la couronne peut provoquer la formation éventuelle d'une pâte (mélange avec les dépôts de sable et de ciment), qui peut détériorer votre pignon d'entraînement ainsi que la couronne de cuve.
- Remonter les 2 protections de couronne.

RÉGLAGE DE LA CUVE

Vérifier l'usure de la rondelle de friction placée entre l'étrier et la cuve. Si l'usure est importante, votre cuve présente du jeu dans le sens longitudinal. Pour rattraper ce jeu, dévisser le capuchon d'axe de cuve, enlever la goupille, serrer l'écrou à créneaux de 1/6 de tour, vérifier à nouveau le jeu, si nécessaire recommencer l'opération jusqu'à suppression du jeu, remettre la goupille et le capuchon.

Répéter ces opérations tous les mois en utilisation continue.

PIÈCES DE RECHANGE

Pour toute commande, s'adresser au détaillant revendeur de la bétonnière et indiquer le type sa date de fabrication (plaque sur le capot). Préciser la quantité, la désignation et la référence des pièces désirées.

7 - MAINTENANCE & GARANTIE :

Le Constructeur garantit votre bétonnière pour une durée de 12 MOIS à partir du jour d'achat. Cette garantie assure le remplacement gratuit des pièces qui sont défectueuses par suite d'un vice de construction ou d'un défaut de matériel. Le constructeur se réserve le droit d'expertiser les pièces défectueuses. Aucune garantie n'est accordée pour les défauts causés par : une manutention maladroite, une mauvaise utilisation, l'emploi de pièces de rechange étrangères ou d'un mauvais entretien. La garantie des moteurs thermiques est accordée par le Fabricant de ceux-ci.

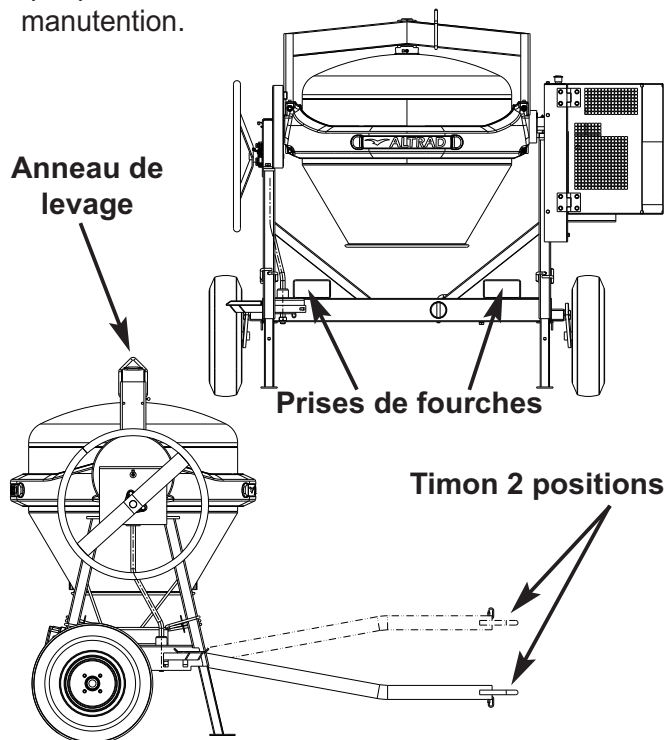
Le constructeur décline toute responsabilité en cas de non respect des consignes de sécurité et des règles d'utilisation.

Pour toute demande de garantie, adressez vous à votre revendeur muni de votre facture d'achat.

8 - TRANSPORT ET MANUTENTION :

- Les PRO 400 sont manutentionnables à la main avec le timon de remorquage ou par l'anneau de levage à l'aide d'une grue.
- Lorsque vous déplacez la machine à l'aide du timon, assurez-vous que celui-ci est toujours fixé à la machine par la broche et la goupille (n'effectuez pas de manœuvre sans ce verrouillage).
- Pour les bétonnières remorquables, respecter la vitesse de traction de 90 km/h maximum (avec timon homologué) donnée par le fabricant.
- Vérifier avant chaque déplacement, le bon état et la pression des pneus (2,3 bars), le blocage des roues, le bon état des suspensions et des essieux (la roue doit tourner librement et n'avoir aucun jeu sur son essieu). Vérifier également que les 4 pieds télescopiques sont remontés au maximum et verrouillés à l'aide des broches et des goupilles.
- Accrocher le timon et la chaîne de sécurité au véhicule tracteur, vérifier l'accrochage du timon dans le fourreau de la bétonnière (broche + goupille).
- La plaque de signalisation est obligatoire.
- La bétonnière ne doit jamais être tractée la cuve en charge.
- Option : Crochet boule \varnothing 50 mm réf. 161090.

Lors des manœuvres au moyen de l'anneau de levage, prévoir un crochet et une élingue adaptés à la charge à déplacer, assurez-vous que tous les éléments de la machine sont correctement verrouillés (pied télescopique, porte de capot, etc...) veillez à ce que personne ne circule sous la machine lors de sa manutention.



9 - DECLARATION DE CONFORMITE :

CE Déclaration de conformité

Le constructeur, ALTRAD Saint Denis
42750 Saint Denis de Cabanne - France
certifie que la bétonnière

PRO 400
est conforme

A la directive :

- Machine 2006/42/CE du 17/05/06.
- Compatibilité électromagnétique 2004/108/CE du 15/12/04.
- Emission de gaz polluants 2002/88/CE du 09/12/02.
- Dispositif d'attelage 94/20/CE du 30/05/94.
- Bruit 2000/14/CE du 08/05/00 annexe 5.

PRO 400 thermique essence

Niveau sonore mesuré : 102 dB

Niveau sonore garanti : 105 dB

PRO 400 électrique

Niveau sonore mesuré : 91 dB

Niveau sonore garanti : 94 dB

Capacité de cuve : 0,380 m³

Saint Denis de Cabanne, 08/2010

Cédric KAMERER

Président Directeur Général

PIÈCES DE RECHANGE

Pour toute commande, s'adresser au détaillant revendeur de la bétonnière et indiquer le type sa date de fabrication (plaque sur le capot). Préciser la quantité, la désignation et la référence des pièces désirées.

MODIFICATION DU PRODUIT

Soucieux d'améliorer constamment la qualité et l'efficacité de nos produits, nous nous réservons le droit de modifier, en cours de série, le produit ici-décrit.