

- En plus des vérifications courantes à chaque utilisation, un EPI doit régulièrement subir une vérification approfondie, réalisée par une personne compétente. Petzl recommande une vérification tous les 12 mois et après tout événement exceptionnel dans la vie du produit.
 - La vérification d'un EPI doit être réalisée avec la notice technique fournie par le fabricant.
- Téléchargez la notice sur PETZL.COM.

HARNAIS PROFESSIONNEL

1. Antécédents connus du produit

Toute dégradation imprévue d'un EPI doit conduire à une mise en quarantaine, en attente d'une vérification approfondie.

L'utilisateur doit :

- Fournir des renseignements exacts sur les conditions d'utilisation.
 - Signaler tout événement exceptionnel concernant son EPI.
- (Exemples : chute ou arrêt d'une chute, utilisation ou stockage à températures extrêmes, modification hors des ateliers du fabricant...).

2. Observations préalables

Vérifiez la présence et la lisibilité du numéro de série et du marquage CE.

Attention, la codification du numéro individuel évolue sur nos produits. Deux types de codification vont cohabiter.

Voir ci-dessous le détail de chacune des codifications de numéros individuels.

Codification A :

00 000 AA 0000

Année de fabrication
Jour de fabrication
Nom du contrôleur
Incrémentation

Codification B :

00 A 0000000 000

Année de fabrication
Mois de fabrication
Numéro de lot
Incrémentation

Vérifiez que la durée de vie du produit n'est pas dépassée.

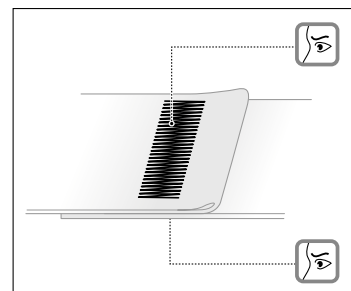
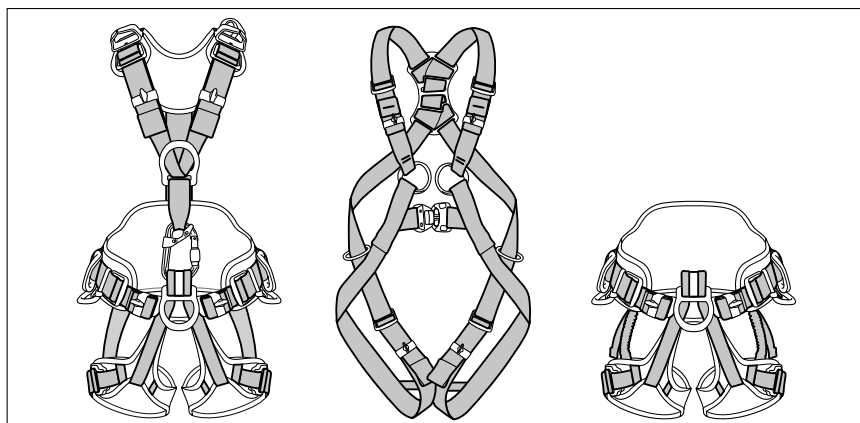
Comparez avec un appareil neuf l'absence de modification ou perte d'un élément.

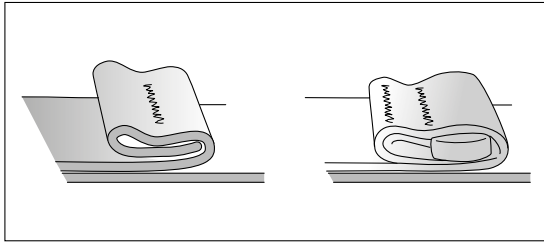


3. Vérification de l'état des sangles

- Contrôlez les coupures, gonflements, dommages et usures dus à l'utilisation, à la chaleur, aux produits chimiques. Contrôlez les sangles de ceinture, cuisses, liaison cuisses/ceinture et bretelles s'il y en a. N'oubliez pas les zones cachées par les boucles et les points d'attache.

- Vérifiez l'état des coutures de sécurité (dessus/dessous). Détectez tout fil distendu, usé ou coupé. Les coutures de sécurité sont identifiables par des fils de couleurs différentes de celle de la sangle.

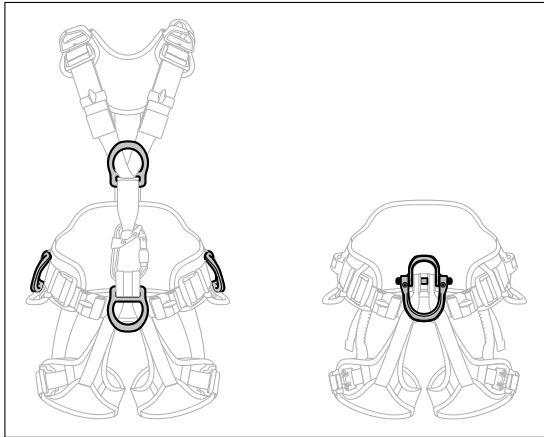




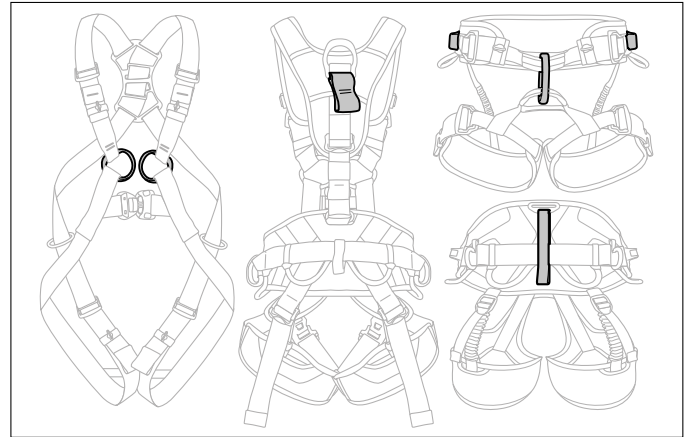
- Vérifiez la présence des ourlets en bout de sangle.

4. Vérification des points d'attache

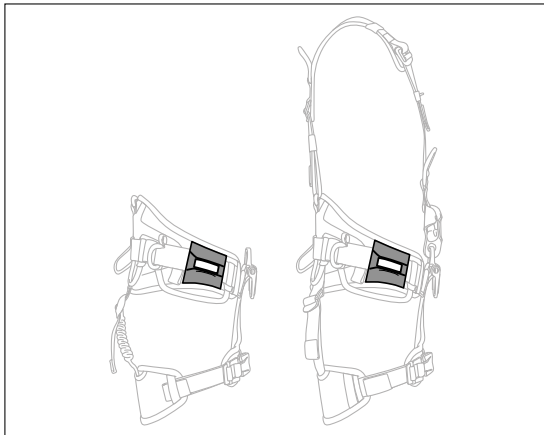
- Vérifiez l'état des points d'attache métalliques (marques, fissures, usures, déformations, corrosion...).



- Vérifiez l'état des points d'attache textiles (coupures, usures, déchirements...).



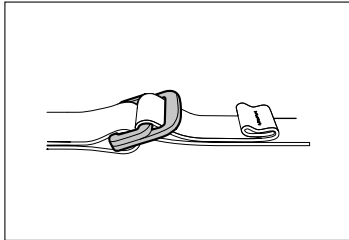
- Vérifiez l'état des points d'attache plastiques (coupures, usures, déchirements...).



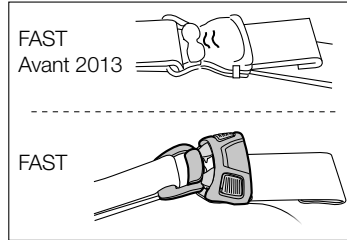
- Sur les modèles de harnais NAVAHO et AVAO multinormes, vérifiez l'indicateur d'arrêt de chute. Cet indicateur apparaît en rouge si le point d'attache dorsal a subi un choc supérieur à 400 daN.

5. Vérification de l'état des boucles de réglage

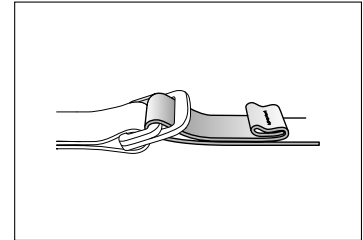
- Vérifiez l'état des boucles de réglage DOUBLEBACK (marques, fissures, usures, déformations, corrosion...).



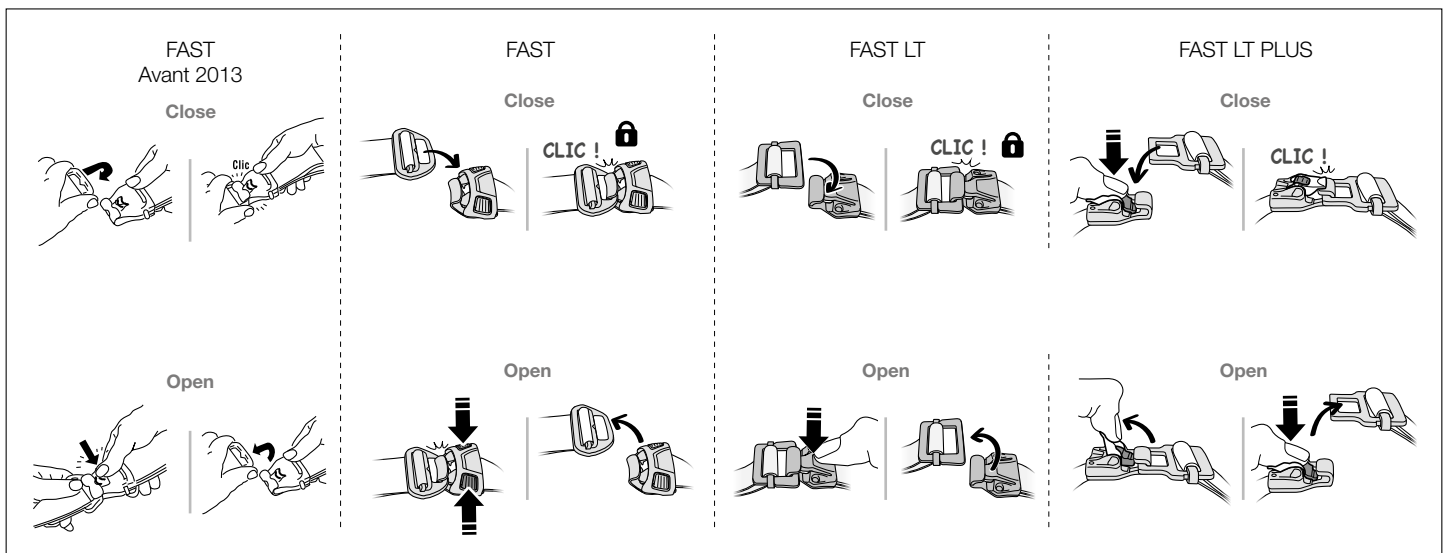
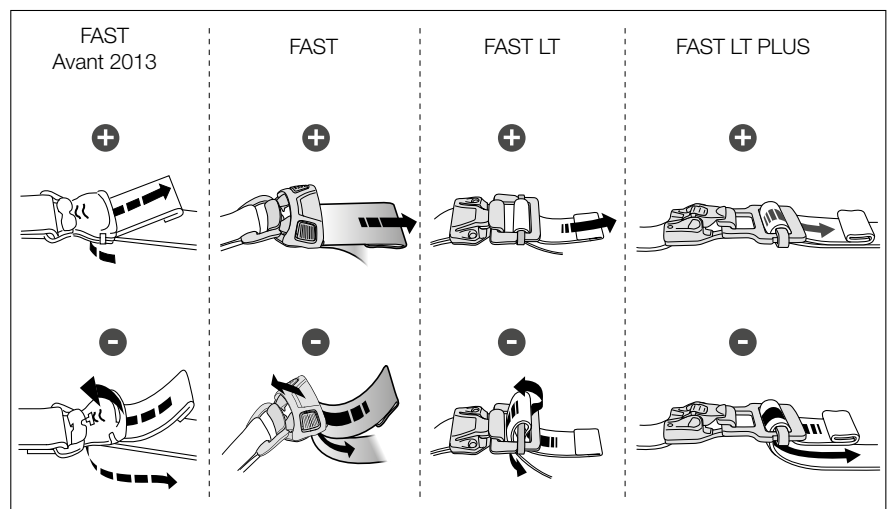
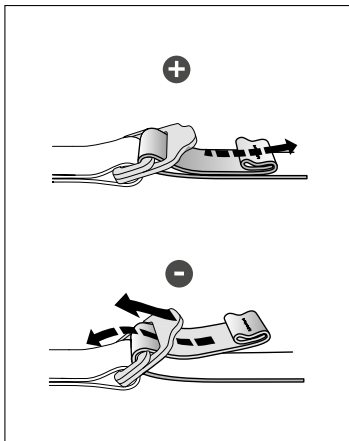
- Vérifiez l'état des boucles de réglage FAST (marques, fissures, usures, déformations, corrosion...).



- Vérifiez le bon passage des sangles (pas de vrille).

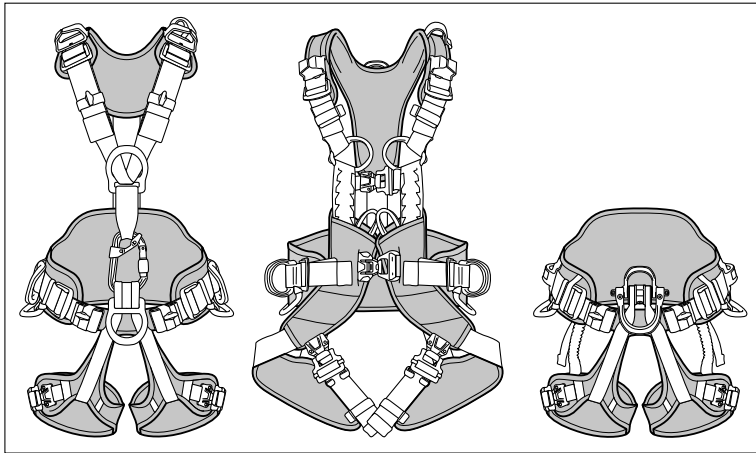


- Vérifiez le bon fonctionnement des boucles.

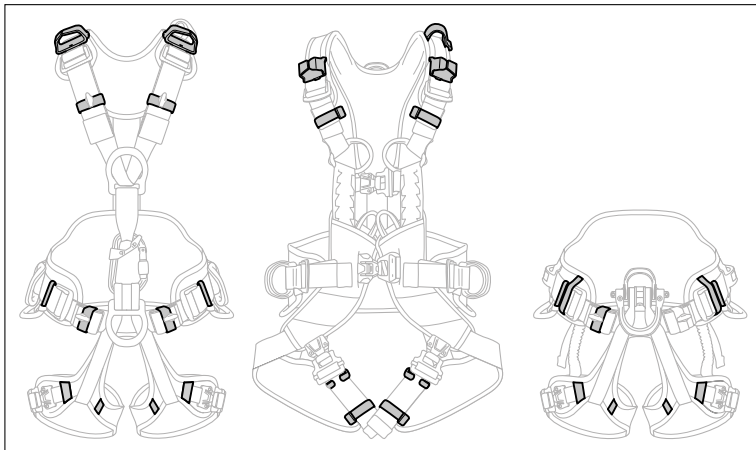


6. Vérification de l'état des éléments de confort

- Vérifiez l'état des mousses de ceinture, cuisses et bretelles (coupures, usures, déchirements...).

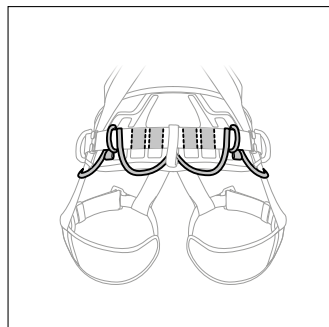
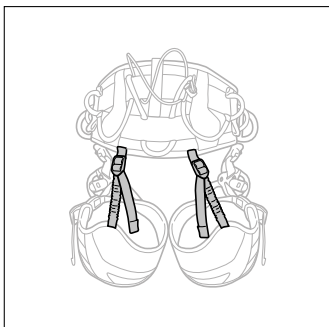


- Contrôlez l'état des passants élastiques et/ou plastiques (coupures, usures, déchirements...).



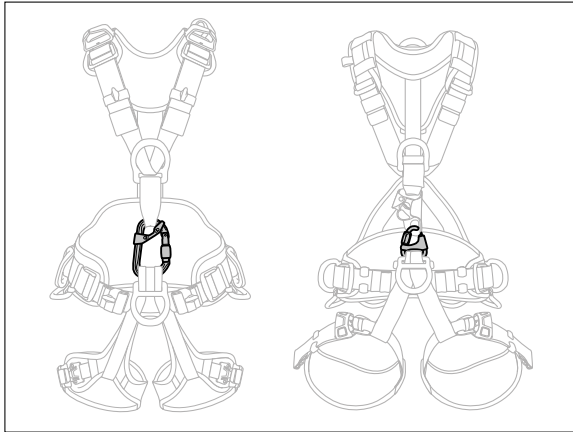
- Contrôlez l'état des élastiques de cuisses (coupures, usures, déchirements...).

- Contrôlez l'état des porte-matériel (coupures, usures, déchirements...).



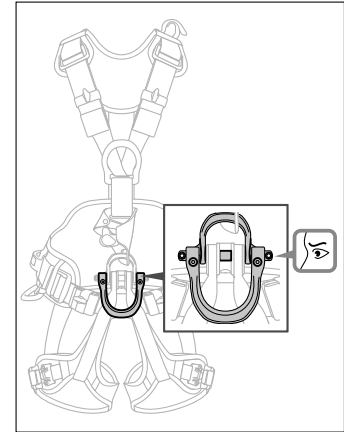
7. Vérification de l'état du connecteur torse/cuissard (s'il y en a un)

- Pour la vérification des connecteurs, consultez la fiche de vérification correspondant à votre modèle de connecteur sur Petzl.com.



- Si le harnais présente un connecteur de liaison torse/cuissard, vérifiez qu'il est bien présent.

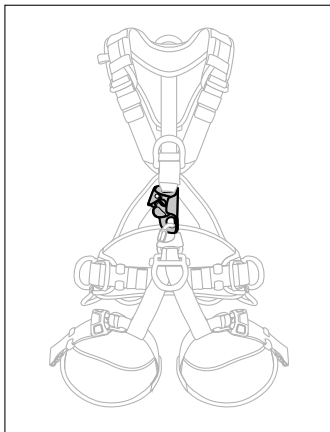
- Vérifiez que le connecteur est le bon modèle et qu'il est correctement connecté au harnais.



- Point d'attache ouvrable : vérifiez la présence et le bon serrage des vis du point d'attache ouvrable.

8. Vérification de l'état du bloqueur CROLL (s'il y en a un)

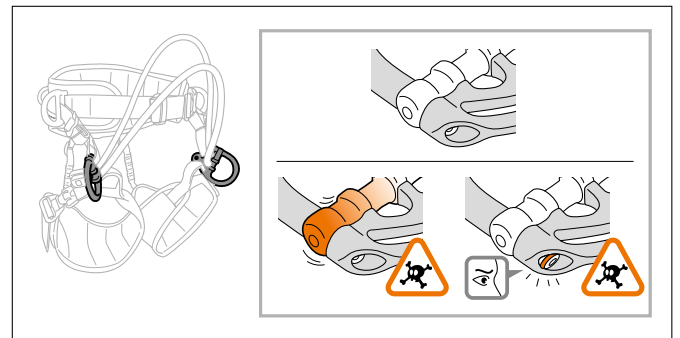
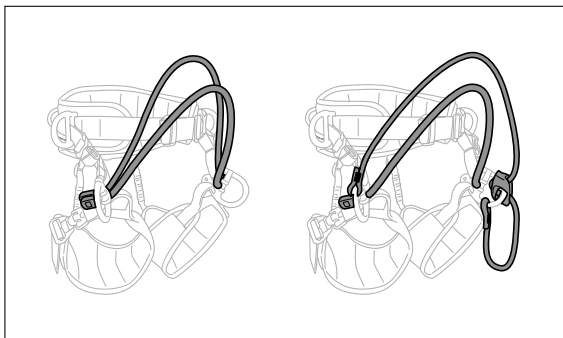
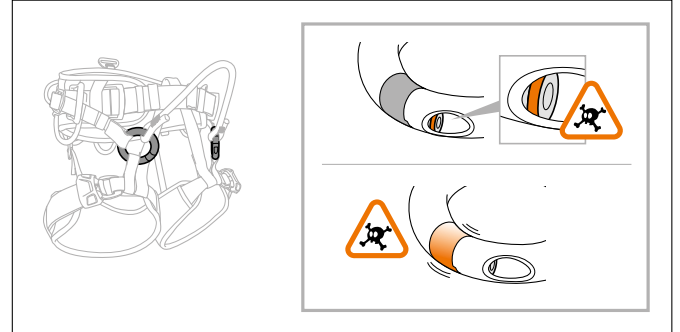
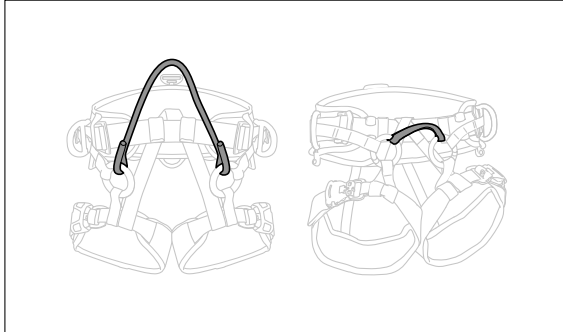
- Pour la vérification du bloqueur, consultez la fiche de vérification correspondant à votre bloqueur sur Petzl.com.



9. Cas particulier des harnais SEQUOIA/SEQUOIA SRT

- Vérifiez l'état du pont d'attache textiles (coupures, usures, déchirements...). Pour les ponts d'attache en corde, assurez-vous que la corde ne présente pas d'entaille, brûlure, fil effiloché, zone pelucheuse ou trace de produits chimiques...

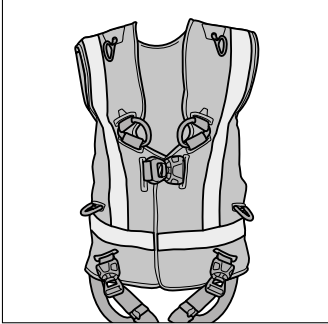
- Vérifiez l'état des anneaux ouvrables (marques, fissures, usures, déformations, corrosion...). Vérifiez la présence et le bon serrage de la vis.



		SEQUOIA V1	SEQUOIA V2	SEQUOIA V3 (2019)
Compatibilité de montage (certification non prise en compte)				
Pont v1 Sangle		✓	✓	✓
Pont v2 Corde avec œillet		✗	✓	✓
Pont v3 (2019) Avec butée		✗	✗	✓
Pont ADJUST v2 et v3		✗	✓	✓

10. Cas particulier des NEWTON HI-VIZ

- Sur les versions HI-VIZ, contrôlez l'état de la veste HI-VIZ et des bandes réfléchissantes (coupures, usure, décoloration...).

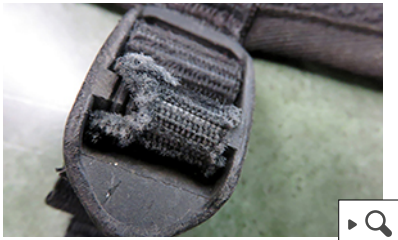


11. Annexes : exemples de harnais usés à rebuter ou à réparer

- Porte-matériel coupé



- Sangle de rappel de charge coupée



- Tissu de protection abîmé



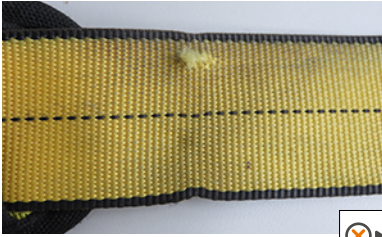
- Tissu de protection abîmé



- Barrette à l'envers



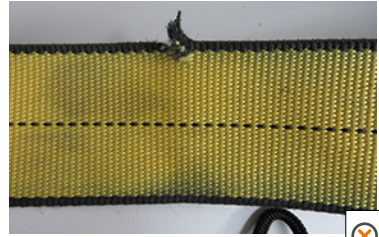
- Accrochage sur la sangle



- Marquage sur la sangle



- Sangle coupée



- Sangle abîmée



- Sangle abîmée



- Ourlet décousu



- Point d'encordement abîmé



- Témoin de chute visible



- Couture de sécurité abîmée



- Point d'encordement abîmé



- Point d'encordement abîmé



- Point d'encordement abîmé



• D usé



• Boucle cassée



• Corrosion



• Corrosion



• Traces de peinture



• Boucle non fonctionnelle



► Contact Petzl